

2026-02-23

Teknisk guide för SSBTGO

**Sammansatta bastjänsten för
grunddata om organisationer**

Version: 1.5

2026-02-23

Innehållsförteckning

Ändringshistorik.....	4
1 Inledning.....	5
2 Användningsområde	5
2.1 Direkt återanvändning	5
2.2 Indirekt återanvändning	6
3 Organisationsuppgifter	6
3.1 Datakonsumenten begär grundläggande uppgifter av SSBTGO	6
3.1.1 Indirekt återanvändning (via e-tjänst)	6
3.1.2 Direkt återanvändning	7
3.1.3 Begäran och svar	8
4 Organisationsengagemang.....	8
4.1 Datakonsumenten begär engagemangsuppgifter av SSBTGO	9
4.1.1 Indirekt återanvändning (via e-tjänst)	9
4.1.2 Direkt återanvändning	9
4.1.3 Begäran och svar	10
5 Personrelationsuppgifter	11
5.1 Datakonsumenten begär personrelationsuppgifter av SSBTGO	11
5.1.1 Indirekt återanvändning (via e-tjänst)	11
5.1.2 Direkt återanvändning	12
5.1.3 Begäran och svar	12
6 Firmateckningsalternativ	12
6.1 Datakonsumenten begär firmateckningsalternativ av SSBTGO	13
6.1.1 Indirekt återanvändning (via e-tjänst)	13
6.1.2 Direkt återanvändning	13
6.1.3 Begäran och svar	13
7 Valideringsregler	14
8 Anslutning datakonsument	14
8.1 Övervakning av SSBTGO	15
9 Anslutning dataproducent – REST	15
9.1 SSBTGO begär grundläggande uppgifter av dataproducenten	16
9.2 SSBTGO begär engagemangsuppgifter av dataproducenten	16
9.3 SSBTGO begär personrelationsuppgifter av dataproducenten	17
9.4 SSBTGO begär firmateckningsalternativ av dataproducenten	17
9.5 Beslut om utlämning av uppgifter	18
9.6 Övervakning av dataproducent	18
10 Felhantering.....	18
10.1 Externa fel	18

2026-02-23

10.2	Svarshindrande fel	19
10.3	Hanterade fel	19

2026-02-23

Ändringshistorik

Version	Datum	Beskrivning	Ansvarig
1.0	2024-05-16	Teknisk guide för SSBTGO	SSBTGO-teamet
1.1	2024-07-03	Begränsning av tillåtna identitetsbeteckningar i testmiljön och ny tjänst Firmateckningsalternativ.	SSBTGO-teamet
1.11	2024-11-12	Uppdaterat avsnitt 4.1.3.	SSBTGO-teamet
1.12	2025-01-10	Uppdaterat information om data i testmiljö.	SSBTGO-teamet
1.2		Ingen uppdatering av detta dokument vid release av SSBTGO version 1.2.	SSBTGO-teamet
1.3	2025-02-24	Från och med version 1.3 av SSBTGO är det inte längre nödvändigt att skicka med ett firmateckningsintyg i begäran av organisationsuppgifter för att hämta alla uppgifter. Kontrollen av firmateckningsrätt sker automatiskt vid begäran. Därför har dokumentation om firmateckningsintyg har tagits bort.	SSBTGO-teamet
1.4	2025-04-23	Från och med version 1.4 av SSBTGO kommer svaret för organisationsengagemang alltid innehålla eventuella funktionärsroller.	SSBTGO-teamet
1.41	2025-09-22	Ändring av producent vid Direkt återanvändning för organisationsengagemang.	SSBTGO-teamet
1.42	2025-11-18	Ändrat från Expisoft/Stertia till Expisoft i kapitel 9.	SSBTGO-teamet
1.5	2026-02-23	Ny parameter "maxAntalSvar" och ny filtrering av organisationsformer för anrop mot organisationsengagemang.	SSBTGO-teamet

2026-02-23

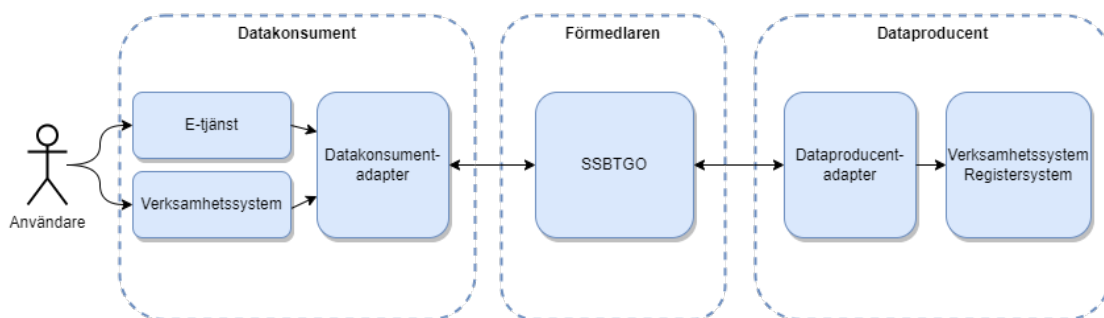
1 Inledning

Sammansatta bastjänsten för grunddata om organisationer, förkortat SSBTGO, är ett REST-API som förmedlar fyra olika tjänster – Organisationsuppgifter, Organisationsengagemang, Personrelationsuppgifter och Firmateckningsalternativ.

Tjänsten Organisationsuppgifter gör det möjligt för anslutna datakonsumenter att hämta grundläggande uppgifter om en organisation medan tjänsten Organisationsengagemang gör det möjligt att hämta en persons organisationsengagemang och med hjälp av tjänsten Personrelationsuppgifter kan anslutna datakonsumenter hämta vilka personer och organisationer som har en relation till en organisation. Firmateckningsalternativ används för att hämta de firmateckningsalternativ som finns tillgängliga för en funktionär i kombination med en organisation.

Det här dokumentet beskriver de tekniska förutsättningarna som datakonsumenter och dataproducenter behöver förhålla sig till för att ansluta sig till SSBTGO. Målgruppen för det här dokumentet är främst teknisk personal som ska arbeta med realiseringen av anslutningar.

Benämningen datakonsument i detta dokument avser en organisation som tillhandahåller en e-tjänst eller ett verksamhetssystem med tillhörande konsumentadapter, där konsumentadaptern är den tekniska lösning som direkt kommunicerar med SSBTGO:s API. Vidare används benämningen dataproducent för att beskriva en organisation, i detta fall producenten, som tillhandahåller ett verksamhetssystem med tillhörande producentadapter. Där producentadaptern är det system som SSBTGO kommunicerar med för att hämta uppgifter som efterfrågas av en konsument. I detta avseende kan också SSBTGO:s API benämnas "förmedlaren" i dokumentet.



Ett antal dataproducenter är kopplade som källa till tjänsterna, i dagsläget Bolagsverket, Skatteverket och Statistikmyndigheten SCB. Beroende på vad datakonsumenten efterfrågar hämtar SSBTGO uppgifter från en eller flera av dataproducenterna och levererar ett svar där informationen från alla berörda dataproducenter ingår.

2 Användningsområde

Tjänsterna kan användas inom två olika användningsområden som beskrivs nedan.

2.1 Direkt återanvändning

Vid direkt återanvändning är det en ansluten datakonsumentens verksamhetssystem som begär och tar emot information. Dessa uppgifter får bara användas inom ramen för

2026-02-23

verksamhet som datakonsumenten har att bedriva enligt rättsordningen. Direkt återanvändning kan idag användas för att hämta information som produceras av Bolagsverket och Statistikmyndigheten SCB. Uppgifter som tillhandahålls av Skatteverket kan inte hämtas vid direkt återanvändning.

2.2 Indirekt återanvändning

Vid indirekt återanvändning är det en ansluten datakonsumentens e-tjänster – å en användares vägnar – som begär ut information.

3 Organisationsuppgifter

SSBTGO:s tjänst Organisationsuppgifter hämtar grundläggande uppgifter om en organisation. Användaren skickar in identitetsbeteckning och identiteter för de grundläggande uppgifter man vill begära ut. En lista på alla begärda grundläggande uppgifter returneras. Organisationsformerna enskild näringsverksamhet, ideell förening, trossamfund och stiftelse kan registreras med samma identitetsbeteckning men olika namnskyddslöpnnummer. Varje namnskyddslöpnnummer namnskyddar ett namn. I de fall identitetsbeteckning omfattar flera namnskyddade namn, måste ett namnskyddslöpnnummer skickas med i begäran för att de uppgifter som Bolagsverket ansvarar för ska kunna hämtas.

Några exempel på hur e-tjänster kan förenkla användarens tillvaro genom att använda SSBTGO:s tjänst Organisationsuppgifter:

- Visa grundläggande uppgifter om användarens organisation.
- Förfylla formulär med grundläggande uppgifter om användarens organisation istället för att kräva att användaren själv ska fylla i uppgifterna.

För varje grundläggande uppgift finns information om den dataproducent som har levererat informationen. Tjänsten Organisationsuppgifter utgår från uppgiftsdefinitionerna för att begära respektive efterfrågad grundläggande uppgift från bästa källa och sammanställer svaren från alla källor i ett svar till datakonsumenten. På så vis kan en datakonsument hämta alla begärda grundläggande uppgifter från bästa källa via en enda integration med SSBTGO istället för att själv integrera med flera källor.

3.1 Datakonsumenten begär grundläggande uppgifter av SSBTGO

Nedan visas exempelflöden med de olika användningsområdena "indirekt återanvändning" respektive "direkt återanvändning".

3.1.1 Indirekt återanvändning (via e-tjänst)

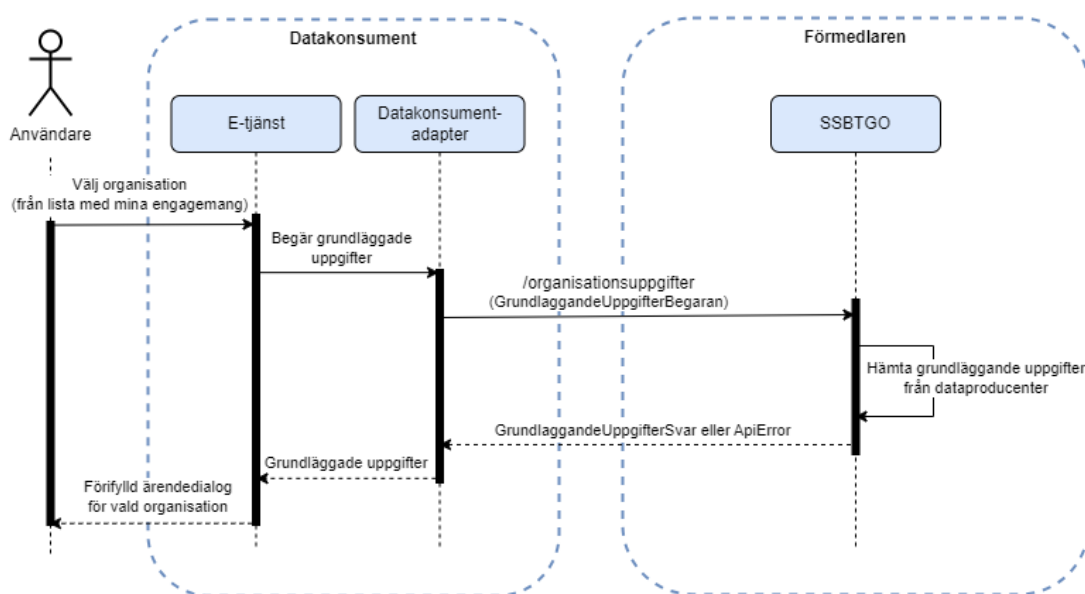
De viktigaste förutsättningarna för att anropa tjänsten Organisationsuppgifter från en e-tjänst är att e-tjänsten:

1. Autentiserat användaren med en svensk e-legitimation.
2. Informerat användaren om att organisationsuppgifter kommer hämtas innan SSBTGO anropas.

2026-02-23

3. Säkerställt att användaren har behörighet att ta del av uppgifter för den organisation som efterfrågas i anropet till SSBTGO. Att så är fallet kan säkerställas på flera sätt:
 - a) Indirekt återanvändning med organisationslista: E-tjänsten anropar först tjänsten Organisationsengagemang för mer information, och låter användaren hämta organisationsuppgifter från en av organisationerna i organisationslistan.
 - b) Förenklad indirekt återanvändning: E-tjänsten låter användaren själv ange en organisationsidentitet efter att ha informerat om att användaren ska ha behörighet att ta del av uppgifter för organisationen.
4. Inte frågar efter mer information än vad som är nödvändigt för att användaren ska kunna utföra sitt ärende i e-tjänsten.

Sekvensdiagrammet nedan illustrerar vad en datakonsument behöver realisera för att hämta grundläggande uppgifter från SSBTGO å användarens vägnar.

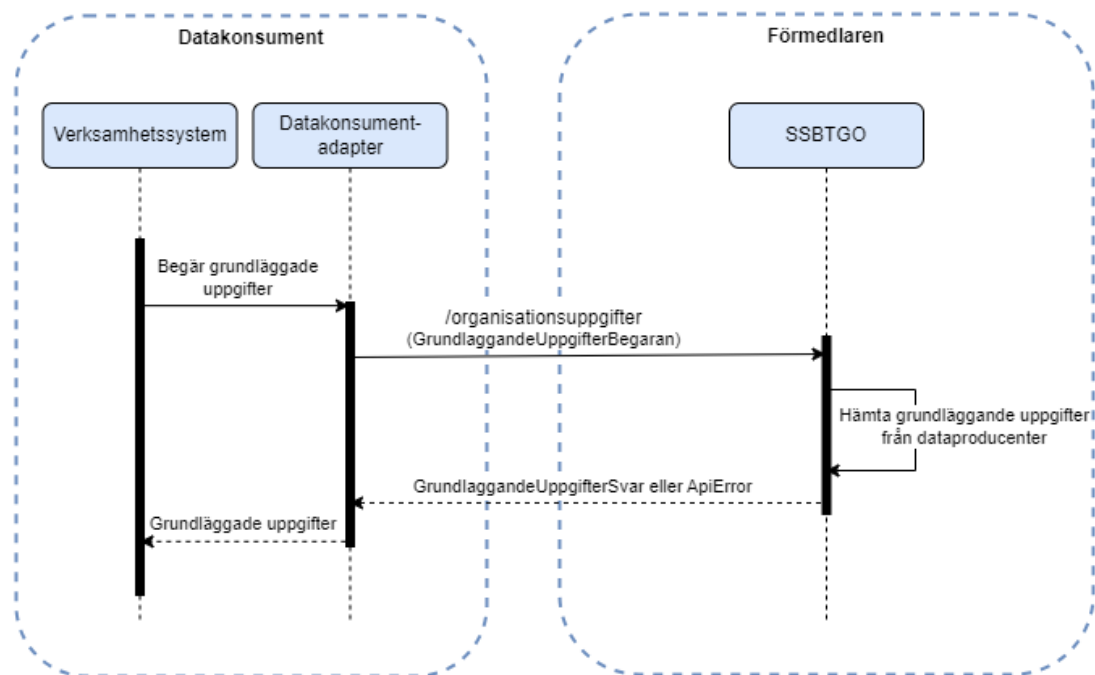


3.1.2 Direkt återanvändning

Den viktigaste förutsättningen för att anropa SSBTGO:s tjänst Organisationsuppgifter från ett verksamhetssystem är att verksamhetssystemet inte frågar efter mer information än vad som är nödvändigt enligt den ram för verksamhet som konsumenten har att bedriva enligt rättsordningen.

Sekvensdiagrammet nedan illustrerar hämtning till ett verksamhetssystem.

2026-02-23



3.1.3 Begäran och svar

Datakonsumenten skapar en "GrundläggandeUppgifterBegaran" enligt OpenAPI-specifikationen och anropar SSBTGO:s API för organisationsuppgifter med denna. Svaret från anropet är i normalfallet ett "GrundläggandeUppgifterSvar".

Datakonsumenter ska verifiera att header-parametern "X-Transaction-Id" i svaret är identisk med den man skickade in i begäran. Om denna skulle skilja är svaret från SSBTGO inte pålitligt och ska felloggas i stället för att vidarebefordras. Header-parametrarna "X-Transaction-Id" och "X-Request-Id" måste vara unika vid varje anrop.

I normalfallet får datakonsumenten uppgifter om alla efterfrågade grundläggande uppgifter, men eftersom uppgifter kan levereras från flera dataproducenter (i dagsläget tre dataproducenter – Bolagsverket, Skatteverket och Statistikmyndigheten SCB) kan också partiell leverans av grundläggande uppgifter förekomma. Detta kan ske om exempelvis en av dataproducenterna är otillgänglig och inte kan leverera ett svar. Hur partiella svar ska hanteras i interaktionen med användaren är upp till datakonsumenten så länge användaren görs medveten om att svaret inte är komplett.

I vissa fall returneras ett fel i stället för ett "GrundläggandeUppgifterSvar" till datakonsumenten. Mer information om de fel som kan returneras beskrivs i kapitlet Felhantering.

4 Organisationsengagemang

SSBTGO:s tjänst Organisationsengagemang hämtar en persons organisationsengagemang. Användaren skickar in identitetsbeteckning för person och de organisationsformer som är av intresse. En lista på alla organisationer som personen har engagemang i returneras. Resultatet begränsas till de organisationsformer man har angivit i begäran. Om alla organisationsformer önskas kan en asterisk skickas in i begäran. Om en specifik identitetsbeteckning skickas in returneras endast denna

2026-02-23

organisation i svaret förutsatt att personen har engagemang där, annars returneras ingen organisation.

Antal engagemang i svaret är begränsat till 1000 – detta kan begränsas ytterligare eller utökas av datakonsumenten. Lär mer om detta i kapitel 5.1.3 Begäran och svar.

4.1 Datakonsumenten begär engagemangsuppgifter av SSBTGO

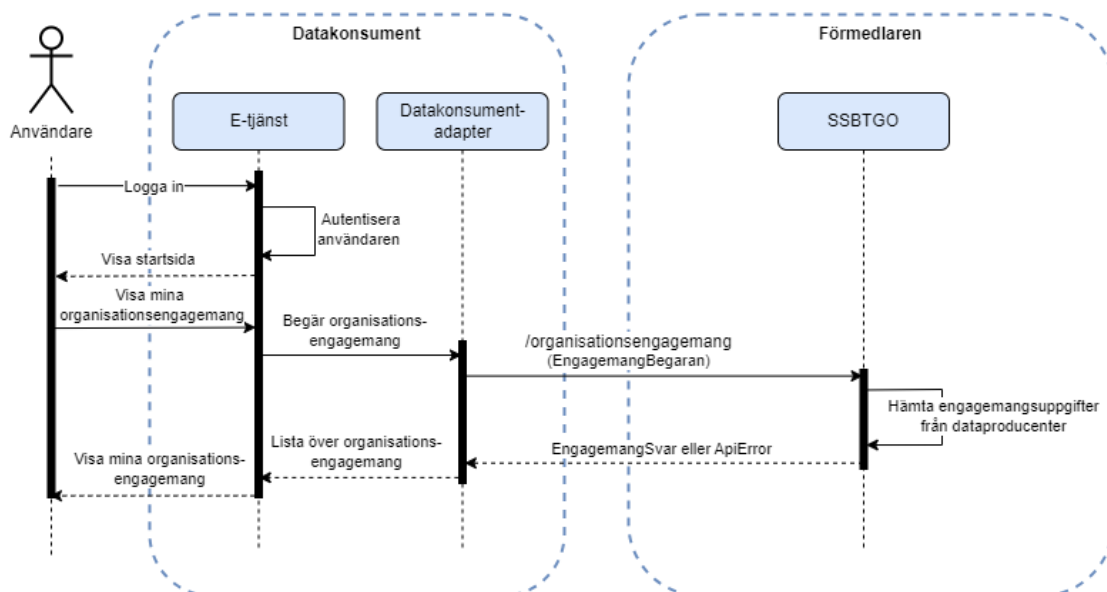
Nedan visas exempelflöden med de olika användningsområdena "indirekt återanvändning" respektive "direkt återanvändning".

4.1.1 Indirekt återanvändning (via e-tjänst)

De viktigaste förutsättningarna för att anropa tjänsten Organisationsengagemang från en e-tjänst är att e-tjänsten:

1. Autentiserat användaren med en svensk e-legitimation.
2. Informerat användaren om att organisationsuppgifter kommer hämtas innan SSBTGO anropas.

Sekvensdiagrammet nedan illustrerar vad en datakonsument behöver realisera för att hämta engagemang från SSBTGO å användarens vägnar.

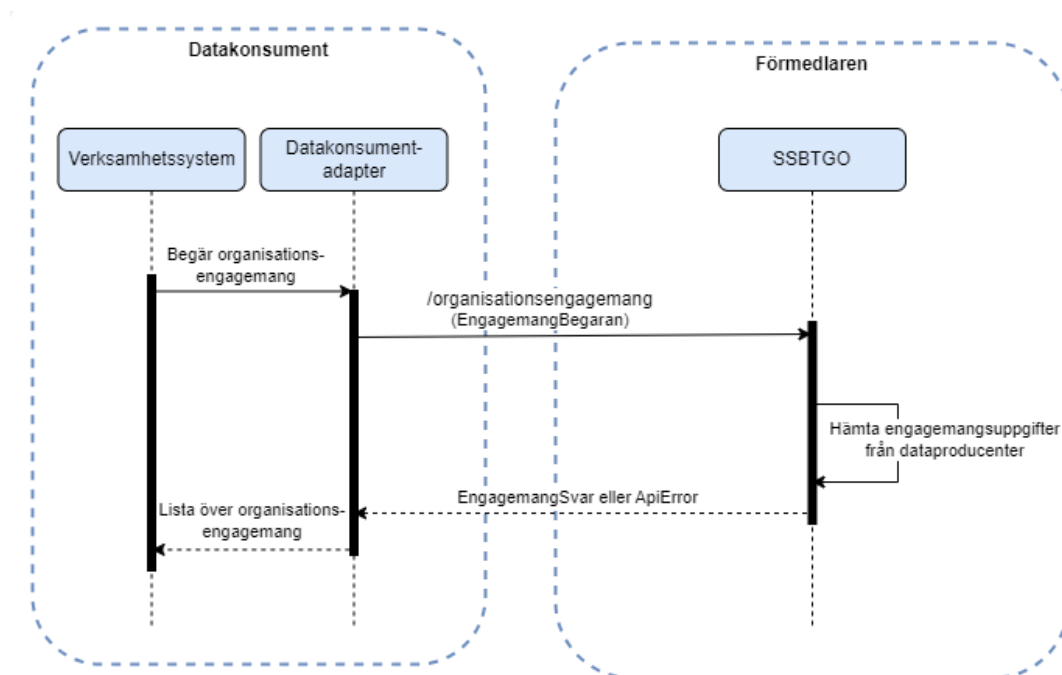


4.1.2 Direkt återanvändning

Inom detta användningsområde är det möjligt att hämta även avregistrerade namnskydd för enskilda näringsidkare. Detta görs genom att ange fältet "inkluderaAvregistreradOrganisation" som "true". Det är inte möjligt att hämta avregistrerade namnskydd i samband med att man specificerar en specifik organisationidentitet i begäran.

Sekvensdiagrammet nedan illustrerar hämtning till ett verksamhetssystem.

2026-02-23



4.1.3 Begäran och svar

Datakonsumenten skapar en "EngagemangBegaran" enligt OpenAPI-specifikationen och anropar SSBTGO:s API för organisationsengagemang med denna. Svaret från anropet är i normalfallet ett "EngagemangSvar".

Datakonsumenter ska verifiera att header-parametern "X-Transaction-Id" i svaret är identisk med den man skickade in i begäran. Om denna skulle skilja är svaret från SSBTGO inte pålitligt och ska felloggas i stället för att vidarebefordras. Header-parametrarna "X-Transaction-Id" och "X-Request-Id" måste vara unika vid varje anrop.

I normalfallet får datakonsumenten uppgifter om personens alla organisationsengagemang men eftersom uppgifter kan levereras från flera dataproducenter (i dagsläget tre dataproducenter – Bolagsverket, Skatteverket och Statistikmyndigheten SCB) kan också partiell leverans av organisationsengagemang förekomma. Detta kan ske om exempelvis en av dataproducenterna är otillgänglig och inte kan leverera ett svar. Hur partiella svar ska hanteras i interaktionen med användaren är upp till datakonsumenten så länge användaren görs medveten om att svaret inte är komplett. Observera att svaret är begränsat till 1000 engagemang. Om en person har fler än 1000 engagemang bifogas utöver dessa ett fel som beskriver detta, exempelvis "Svaret omfattar 1000 engagemang, totalt har personen 1691 engagemang.". Antalet svar kan begränsas eller utökas av datakonsumenten genom användning av parametern "maxAntalSvar" i "EngagemangBegaran". Tillåtna värden är 1–30 000.

I vissa fall returneras ett fel i stället för ett "EngagemangSvar" till datakonsumenten. Mer information om de fel som kan returneras beskrivs i kapitlet Felhantering.

Svarshindrande fel innebär att e-tjänsten/verksamhetssystemet får fortsätta att interagera med användaren utan stöd av engagemangsuppgifter. Hur fel ska hanteras i interaktion med användaren är upp till datakonsumenten. En e-tjänst kan till exempel välja på att:

2026-02-23

1. Låsa ute användaren från e-tjänsten.
2. Låta användaren mata in organisationsidentiteten på sin organisation och fortsätta använda e-tjänsten men då avstå från att hämta grundläggande uppgifter om organisationen via SSBTGO:s tjänst Organisationsuppgifter.

5 Personrelationsuppgifter

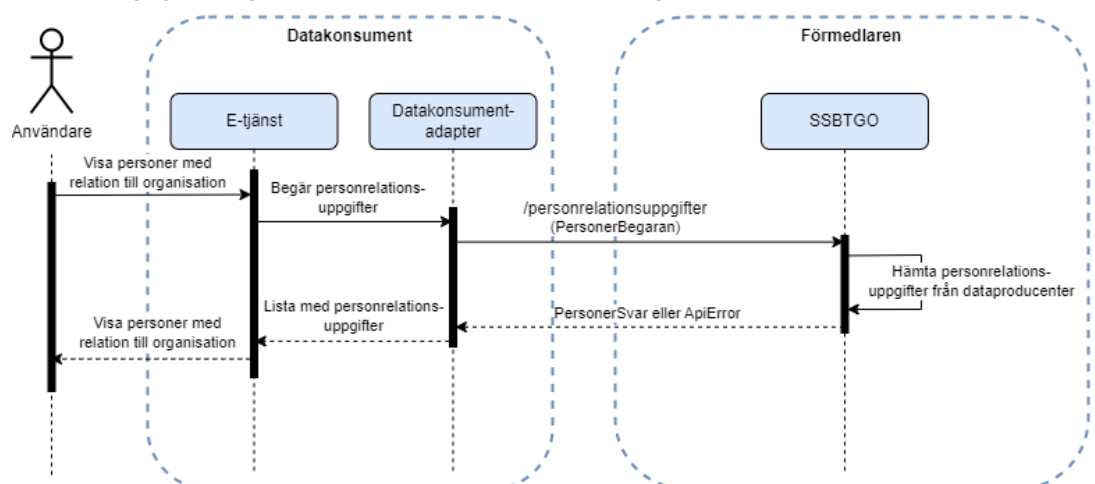
SSBTGO:s tjänst Personrelationsuppgifter hämtar de personer och organisationer som har en relation till en organisation. Användaren skickar in identitetsbeteckning och de relationstyper man vill begära ut. En lista på alla personer och organisationer som har relation till organisationen returneras med namn, relation och, om uppgiften finns hos Bolagsverket, även identitet. Resultatet begränsas till de relationstyper man har angivit i begäran. Organisationsformerna enskild näringsverksamhet, ideell förening, trossamfund och stiftelse kan registreras med samma identitetsbeteckning men olika namnskyddslöpnnummer. Varje namnskyddslöpnnummer namnskyddar ett namn. I de fall identitetsbeteckning omfattar flera namnskyddade namn, måste ett namnskyddslöpnnummer skickas med i begäran för att de uppgifterna ska kunna hämtas.

5.1 Datakonsumenten begär personrelationsuppgifter av SSBTGO

Nedan visas exempelflöden med de olika användningsområdena "indirekt återanvändning" respektive "direkt återanvändning".

5.1.1 Indirekt återanvändning (via e-tjänst)

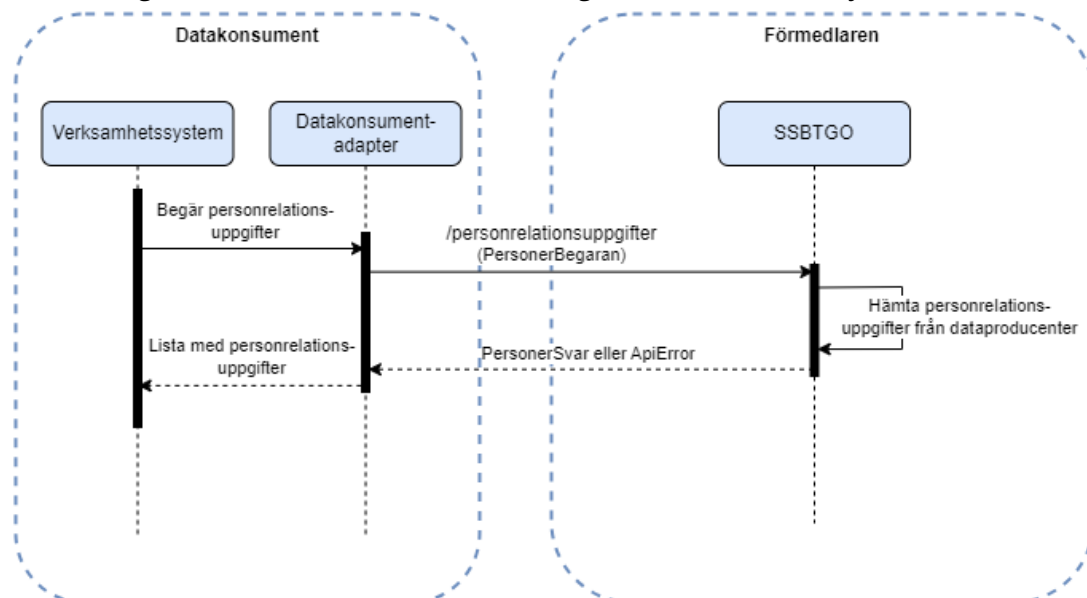
Sekvensdiagrammet nedan illustrerar vad en datakonsument behöver realisera för att hämta engagemang från SSBTGO å användarens vägnar.



2026-02-23

5.1.2 Direkt återanvändning

Seqvensdiagrammet nedan illustrerar hämtning till ett verksamhetssystem.



5.1.3 Begäran och svar

Datakonsumenten skapar en "PersonerBegaran" enligt OpenAPI-specifikationen och anropar SSBTGO:s API för personrelationsuppgifter med denna. Svaret från anropet är i normalfallet ett "PersonerSvar".

Datakonsumenter ska verifiera att header-parametern "X-Transaction-Id" i svaret är identisk med den man skickade in i begäran. Om denna skulle skilja är svaret från SSBTGO inte pålitligt och ska fellogggas i stället för att vidarebefordras. Header-parametrarna "X-Transaction-Id" och "X-Request-Id" måste vara unika vid varje anrop.

I normalfallet får datakonsumenten uppgifter om alla personer och organisationer med relation till organisationen, men eftersom uppgifter kan levereras från flera dataproducenter (i dagsläget finns bara en dataproducent – Bolagsverket) kan också partiell leverans av personer med relation till organisationen förekomma. Detta kan ske om exempelvis en av dataproducenterna är otillgänglig och inte kan leverera ett svar. Hur partiella svar ska hanteras i interaktionen med användaren är upp till datakonsumenten så länge användaren görs medveten om att svaret inte är komplett.

I vissa fall returneras ett fel i stället för ett "PersonerSvar" till datakonsumenten. Mer information om de fel som kan returneras beskrivs i kapitlet Felhantering.

6 Firmateckningsalternativ

SSBTGO:s tjänst Firmateckningsalternativ används för att hämta de firmateckningsalternativ som finns tillgängliga för en funktionär i kombination med en organisation.

Användaren/datakonsumenten skickar in identitetsbeteckningar för den funktionär och organisation man önskar begära firmateckningsalternativ för.

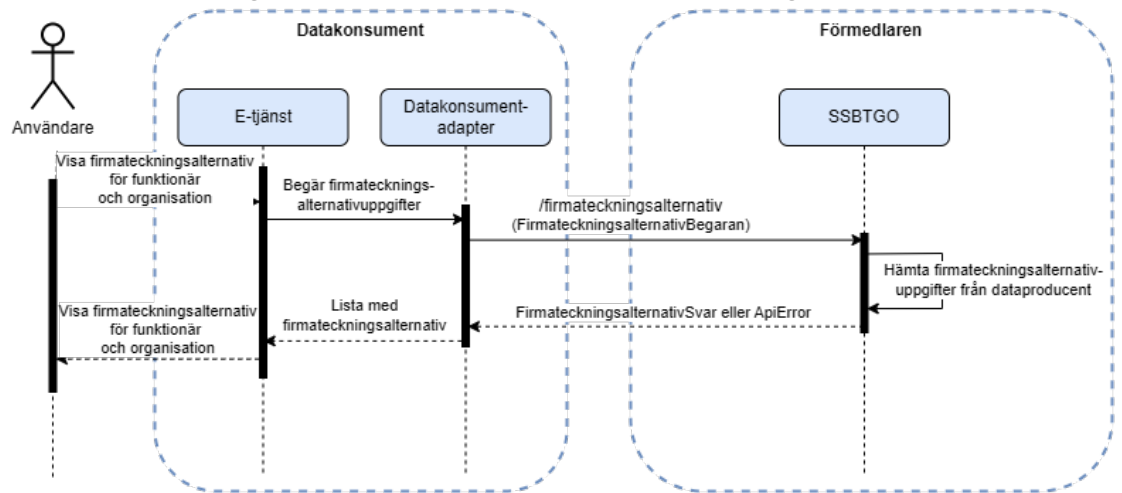
2026-02-23

6.1 Datakonsumenten begär firmateckningsalternativ av SSBTGO

Nedan visas exempelflöden med de olika användningsområdena "indirekt återanvändning" respektive "direkt återanvändning".

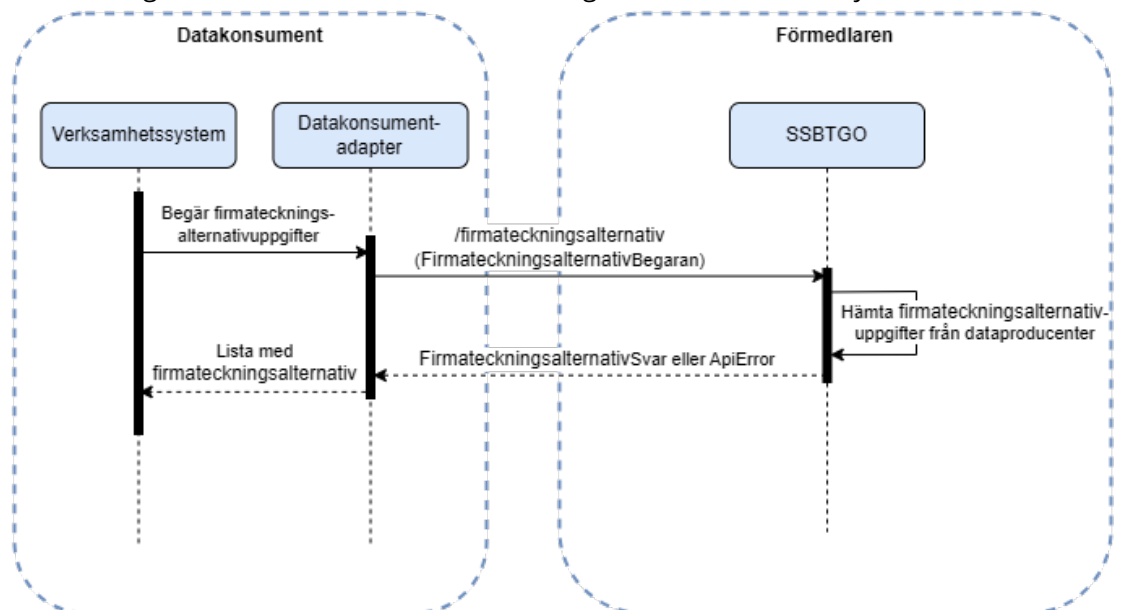
6.1.1 Indirekt återanvändning (via e-tjänst)

Sekvensdiagrammet nedan illustrerar vad en datakonsument behöver realisera för att hämta firmateckningsalternativ från SSBTGO å användarens vägnar.



6.1.2 Direkt återanvändning

Sekvensdiagrammet nedan illustrerar hämtning till ett verksamhetssystem.



6.1.3 Begäran och svar

Datakonsumenten skapar en "FirmateckningsalternativBegaran" enligt OpenAPI-specifikationen och anropar SSBTGO:s API för firmateckningsalternativ med denna. Svaret från anropet är i normalfallet ett "FirmateckningsalternativSvar" vilket håller ett listobjekt av firmateckningsalternativ.

2026-02-23

Datakonsumenter ska verifiera att header-parametern "X-Transaction-Id" i svaret är identisk med den man skickade in i begäran. Om denna skulle skilja är svaret från SSBTGO inte pålitligt och ska felloggats i stället för att vidarebefordras. Header-parametrarna "X-Transaction-Id" och "X-Request-Id" måste vara unika vid varje anrop.

I vissa fall returneras ett fel i stället för en lista av firmateckningsalternativ till datakonsumenten. Mer information om de fel som kan returneras beskrivs i kapitlet Felhantering.

7 Valideringsregler

Utöver de regler och begränsningar som kan utläsas av OpenAPI-specifikationen kontrollerar SSBTGO följande när man anropar tjänsterna:

- Vid direkt återanvändning måste datakonsumentens identitet överensstämma med den användaridentitet som anges i begäran (anvandare/identitetsbeteckning i OpenAPI-specifikationen). Detta gäller de fyra tjänsterna Organisationsuppgifter, Organisationsengagemang, Personrelationsuppgifter och Firmateckningsalternativ.
- Vid indirekt återanvändning måste personidentitet (personidentitet/identitetsbeteckning) överensstämma med användaridentitet (anvandare/identitetsbeteckning). Detta gäller tjänsten Organisationsengagemang och Firmateckningsalternativ.
- För tjänsten Organisationsengagemang måste begäran avse direkt återanvändning för att få tilldela fältet "inkluderaAvregistreradOrganisation" värde "true". Det är inte heller möjligt att specificera en organisationsidentitet i kombination med att tilldela fältet "inkluderaAvregistreradOrganisation" värde "true".
- Förmedlaren kan stänga av möjligheten att begära ut vissa UD-nummer i tjänsten Organisationsuppgifter. Om detta skulle ske kommer förmedlaren att svara att UD-numret för tillfället är otillgängligt. Övriga uppgifter returneras som vanligt.
- I testmiljön finns en viss begränsning av vilka identitetsbeteckningar som kan användas i begäran för de tre tjänsterna. Om man använder en annan identitetsbeteckning kommer ett svar returneras som listar vilka identitetsbeteckningar som är tillåtna för testmiljön.
De identitetsbeteckningar som kan användas och förväntat svar för respektive identitetsbeteckning finns beskrivna i exceldokumentet "Testdata till API SSBTGO".

8 Anslutning datakonsument

Information om datakonsumenten, användningsområdet och användaren förmedlas i respektive begäran (firmateckningsalternativ exkluderat) som skickas till dataproducenterna av SSBTGO. Dataproducenterna kan använda dessa uppgifter för att avgöra vilka uppgifter som får levereras till användaren.

Datakonsumenter ska förhålla sig till OpenAPI-specifikationen för SSBTGO som finns i Bolagsverkets utvecklarportal, <https://portal.api.bolagsverket.se/devportal/apis>.

2026-02-23

Nya datakonsumenter som tecknar anslutningsavtal registreras med organisationsnummer och varje e-tjänst/verksamhetssystem som nyttjar information från bastjänsterna registreras med servicenamn hos Bolagsverket. SSBTGO kontrollerar att organisationsnummer och servicenamn finns registrerat hos Bolagsverket och att servicenamn dessutom är aktivt. Om servicenamn inte finns registrerat läggs detta upp hos Bolagsverket per automatik av SSBTGO. Detta betyder att ett nytt servicenamn inte behöver registreras i förväg. Servicenamnet ska bestå av versaler och inte innehålla specialtecken. Om datakonsumenten önskar två ord eller flera i servicenamnet ska orden särskiljas med understreck, exempelvis "SERVICE_NAMN". När begäran gäller direkt återanvändning kontrolleras även om förutsättningar för detta är uppfyllt. Om någon av dessa kontroller inte går igenom vidarebefordras inte begäran till dataproducenterna.

Datakonsumenter uppmuntras att logga fel och andra väsentliga händelser associerat med header-parametrarna X-Request-Id/X-Response-Id och X-Transaction-Id för att underlätta spårbarhet i infrastrukturen.

8.1 Övervakning av SSBTGO

En datakonsument kan välja att övervaka tillgängligheten hos SSBTGO. Detta kan göras genom att anropa resursen "/isalive" med en http GET enligt OpenAPI-specifikationen. Ett lyckat anrop innebär att resursen svarar med http-statuskod 200 och meddelande "OK". Om resursen inte svarar inom rimlig tid eller med http-statuskod 500 kan tjänsten anses vara otillgänglig.

Observera att ett lyckat anrop där svaret är "OK" inte garanterar att alla dataproducenter är tillgängliga.

9 Anslutning dataproducent – REST

Det här kapitlet beskriver vad en dataproducent behöver göra för att implementera en producentadapter till SSBTGO.

Dataproducenten ska förhålla sig till OpenAPI-specifikationen "ssbtgo-intern" vilken alltså inte är densamma som specifikationen avsedd för datakonsumenter. Skillnaden är att den interna specifikationen innehåller vissa tillägg som är av intresse för producenterna men inte konsumenterna. Vid referenser till "OpenAPI-specifikationen" i detta kapitel menas alltid den interna specifikationen "ssbtgo-intern".

OpenAPI-specifikationen för "ssbtgo-intern" finns att ladda ner på Bolagsverkets utvecklarportal, <https://portal.api.bolagsverket.se/devportal/apis>.

Dataproducenten väljer själv vilken version av OpenAPI-specifikationen man vill implementera samt vilken URL man vill använda för test och produktion. HTTPS är ett krav.

Vidare kräver SSBTGO att dataproducenten autentiserar sig med ett servercertifikat utfärdat av en CA som förmedlaren litar på. Dataproducenter som vill autentisera förmedlaren kan på liknande sätt kontrollera att förmedlaren presenterar ett organisationscertifikat med SERIALNUMBER=162021005489 (Bolagsverket) utfärdat med rootcertifikat från Expisoft.

2026-02-23

Formuleringen "utfärdat med rootcertifikat" avser att det finns en obruten kedja av giltiga certifikat från Bolagsverkets organisationscertifikat till rootcertifikatet.

Dataproducenter uppmuntras att logga fel och andra väsentliga händelser associerat med header-parametrarna X-Request-Id och X-Transaction-Id för att underlätta spårbarhet i infrastrukturen.

9.1 SSBTGO begär grundläggande uppgifter av dataproducenten

När SSBTGO får en begäran om grundläggande uppgifter från datakonsumenten förmedlas begäran till dataproducenter baserat på begärda uppgiftsidentiteter (GrundläggandeUppgiftId, UDxxxx). Inför anslutning av dataproducent ska det ha fastställts för vilka grundläggande uppgifter som dataproducenten kan agera bästa källa. SSBTGO kommer inte fråga efter andra grundläggande uppgifter än de som överenskommits.

SSBTGO anropar därefter dataproducentens resurs "/organisationsuppgifter-intern" med en http POST och skickar en "GrundläggandeUppgifterBegaranIntern" som payload enligt OpenAPI-specifikationen. Ett anrop som inte validerar mot specifikationen ska avisas med http-statuskod 400.

När dataproducenten tolkat begäran ska den fatta beslut om utlämning av organisationsuppgifter. Se kapitel Beslut om utlämning av uppgifter för ytterligare information. Om dataproducenten beslutar att uppgifter ska lämnas ut hämtar den dessa från sina egna verksamhetssystem och svarar SSBTGO med ett "GrundläggandeUppgifterSvar" enligt OpenAPI-specifikationen.

Dataproducenten ska garantera att alla efterfrågade grundläggande uppgifter finns med i svaret med följande två undantag:

- Vid svarshindrande fel ska ett ApiError skickas istället för ett "GrundläggandeUppgifterSvar".
- En dataproducent som får en fråga om en grundläggande uppgift som dataproducenten inte ansvarar för ska utlämna motsvarande UDxxxx-element i svaret. SSBTGO kommer i sådana fall träda in och leverera ett fel med feltyp UppgiftFinnsEj till datakonsumenten.

9.2 SSBTGO begär engagemangsuppgifter av dataproducenten

När SSBTGO får en begäran om organisationsengagemang från datakonsumenten förmedlas begäran till dataproducenter baserat på begärda organisationsformer. Inför anslutning av dataproducent ska det ha fastställts för vilka organisationsformer som dataproducenten ska leverera engagemangsuppgifter. SSBTGO kommer inte fråga efter engagemangsuppgifter för andra organisationsformer än de som överenskommits.

SSBTGO anropar därefter dataproducentens resurs "/organisationsengagemang-intern" med en http POST och skickar en "EngagemangBegaranIntern" som payload enligt OpenAPI-specifikationen. Ett anrop som inte validerar mot specifikationen ska avisas med http-statuskod 400.

2026-02-23

När dataproducenten tolkat begäran ska den fatta beslut om utlämning av engagemangsuppgifter. Se kapitel Beslut om utlämning av uppgifter för ytterligare information. Om dataproducenten beslutar att uppgifter ska lämnas ut hämtar den dessa från sina egna verksamhetssystem och svarar SSBTGO med ett "EngagemangSvar" enligt OpenAPI-specifikationen.

9.3 SSBTGO begär personrelationsuppgifter av dataproducenten

När SSBTGO får en begäran från datakonsumenten förmedlas begäran till dataproducenter baserat på begärda relationstyper. Inför anslutning av dataproducent ska det ha fastställts för vilka relationstyper som dataproducenten ska leverera personrelationsuppgifter. SSBTGO kommer inte fråga efter personrelationsuppgifter för andra relationstyper än de som överenskommit.

SSBTGO anropar därefter dataproducentens resurs `"/personrelationsuppgifter-intern"` med en http POST och skickar en `"PersonerBegaranIntern"` som payload enligt OpenAPI-specifikationen. Ett anrop som inte validerar mot specifikationen ska avvisas med http-statuskod 400.

När dataproducenten tolkat begäran ska den fatta beslut om utlämning av personuppgifter. Se kapitel Beslut om utlämning av uppgifter för ytterligare information. Om dataproducenten beslutar att uppgifter ska lämnas ut hämtar den dessa från sina egna verksamhetssystem och svarar SSBTGO med ett `"PersonerSvar"` enligt OpenAPI-specifikationen.

9.4 SSBTGO begär firmateckningsalternativ av dataproducenten

När SSBTGO får en begäran från datakonsumenten förmedlas begäran till dataproducent Bolagsverket.

SSBTGO anropar därefter dataproducentens resurs `"/firmateckningsalternativ-intern"` med en http POST och skickar en `"FirmateckningsalternativBegaran"` som payload enligt OpenAPI-specifikationen. Ett anrop som inte validerar mot specifikationen ska avvisas med http-statuskod 400.

När dataproducenten tolkat begäran svarar den SSBTGO med ett `"FirmateckningsalternativSvar"` enligt OpenAPI-specifikationen.

2026-02-23

9.5 Beslut om utlämning av uppgifter

För varje begäran från förmedlaren måste dataproducenten fatta ett direkt, automatiserat beslut om utlämning av begärda uppgifter. Varje dataproducent beslutar själv om dessa regler baserat på informationen i begäran från förmedlaren. I begäran finns ett element vars syfte är att möjliggöra beslut om utlämning:

Element	Exempel på beslut om utlämning
Anvandningsområde	En dataproducent kan vägra direkt utlämning av uppgifter till andra myndigheters verksamhetssystem (Anvandningsområde = DIREKT_ATERANVANDNING) via SSBTGO, samtidigt som dataproducenten tillåter utlämning av uppgifter indirekt till en användare (Anvandningsområde oangivet eller Anvandningsområde = INDIREKT_ATERANVANDNING) via en datakonsumentens e-tjänst.

Om en dataproducent bedömer att en eller flera begärda uppgifter inte kan lämnas ut ska dataproducenten svara med ett hanterat fel av typen OGILTIG_BEGARAN för berörda uppgifter. Om dataproducenten fattar beslut om att inte lämna ut några uppgifter alls kan dataproducenten istället svara med ett svarshindrande fel, ApiError med http-statuskod 400 enligt OpenAPI-specifikationen.

9.6 Övervakning av dataproducent

En dataproducentens tillgänglighet ska kunna övervakas. Detta ska göras genom att anropa resursen "/isalive" med en http GET enligt OpenAPI-specifikationen. Ett lyckat anrop innebär att resursen svarar med http-statuskod 200 och meddelande "OK". Om resursen inte svarar inom rimlig tid eller med http-statuskod 500 kan tjänsten anses vara otillgänglig.

10 Felhantering

Det finns tre kategorier av fel som kan erhållas vid en felsituation mot SSBTGO.

1. Externa fel
2. Svarshindrande fel
3. Hanterade fel

10.1 Externa fel

Orsaken till ett externt fel ligger utanför API:ets kontroll och kan inte kopplas direkt till API:et utan i stället mot dess infrastruktur. Svaret från en begäran kan med andra ord ha en http-status som skiljer sig från 200 (OK) vilket indikerar ett fel, men felet har producerats av exempelvis Bolagsverkets API gateway och saknar header-parametrar och payload som normalt finns med i ett svar.

Klienter behöver kunna hantera även dessa scenarion på ett robust sätt, det kan därför vara vanskligt att förutsätta ett visst innehåll i svaret oavsett vad som dokumenterats i OpenApi-specifikationen.

2026-02-23

10.2 Svarshindrande fel

Ett svarshindrande fel definieras som ett fel där en mottagare (API:et eller dataproducent) inte kan leverera efterfrågade uppgifter.

Svarshindrande fel har alltid en http-status som är skild från 200 (OK) och returnerar ett svar i form av ett ApiError. ApiError är ett standardiserat svar som alltid innehåller attribut enligt tabell nedan och följer standarden RFC 7807.

Fel som härrör från dataproducenterna kommer inte generera ett ApiError. Där kommer ett Fel-objekt att returneras för respektive tjänst. Se kapitel Hanterade fel.

Attribut	Beskrivning	Exempel
type	En URI som identifierar problemtypen som skall vara mer specialiserad än statuskoden. URI:n skall peka på dokumentation av feltypen om den används.	about:blank
title	Kort sammanfattning av felet.	Internal Server Error
status	http-status.	500
detail	Detaljerat beskrivning av detta fel.	500 Internal Server Error from POST https://ssbtgo-producent-skv.prod.bolagsverket.se/v1/organisationsuppgifter
instance	URI som identifierar den faktiska resursen.	server.error

ApiError-svaret kommer att innehålla följande header-parametrar:

- X-Response-Id – Unikt id för varje meddelande.
- X-Transaction-Id – Samma värde som skickades i X-Transaction-Id vid begäran.
- X-Timestamp – Tidpunkt då svaret skapades av API:et.

X-Transaction-Id kan användas av datakonsumenten för att knyta ihop begäran och svar.

10.3 Hanterade fel

Hanterade fel definieras som ett fel som inte gäller alla begärda uppgifter, till exempel att någon uppgiftskälla är otillgänglig eller att en viss uppgift inte kan utelämnas på grund av en dataproducents regelverk för utlämning.

Vid hanterade fel svarar API:et med http-status 200 (OK), där skillnaden är att de uppgifter som inte kan levereras innehåller ett Fel-objekt i stället för de begärda uppgifterna.

2026-02-23

Fel-objekt, se tabell nedan, beskrivs primärt av en typ (FelTyp). Alla fel som uppstår ges en feltyp och kan presenteras för användaren av datakonsumentens e-tjänst eller verksamhetssystem.

Fel definieras utifrån dataproducenternas perspektiv. Om en dataproducent inte kan leverera efterfrågade uppgifter kommer detta kommuniceras som ett fel, oavsett bakomliggande orsak till att uppgiften inte kunde levereras.

Från datakonsumentens perspektiv bör dock inte alla typer av fel hanteras på samma sätt gentemot användaren. Tabell nedan visar en kategorisering av de feltyper som finns och hur datakonsumenten bör presentera fel i respektive kategori.

Tabell med attribut i Fel-objekt:

Attribut	Beskrivning	Exempel
typ	En feltyp sätts för alla fel och presenteras av datakonsumenten om behovet finns att informera användaren om felet.	Se tabell nedan för beskrivning av feltyper.
källa	Vilken källa som har upptäckt och skapat Fel-objektet.	DATAPRODUCENT FORMEDLARE
felBeskrivning	Beskrivningen av felet kommer från den dataproducent som svarat med ett fel. Notera dock att datakonsumenters e-tjänster aldrig ska presentera sådan information till användare, utan är avsedd för felsökning hos datakonsumenten.	Uppkoppling mot verksamhetssystem misslyckades.

2026-02-23

Tabell med feltyper:

Feltyp	Beskrivning
EJ_BEHORIG	Användaren är inte behörig att se efterfrågade uppgifter för begärd organisation.
EJ_KOMPLETT_SVAR	Dataproducenten har inte fått ett komplett svar från underliggande verksamhetssystem/register och kan därför inte leverera en tillförlitlig uppgift.
FORETAG_FINNS_EJ	Begärd organisation finns inte registrerad i sökbar form hos aktuell dataproducent. Observera att en organisation ändå kan existera och eventuellt också finnas registrerad i sökbar form hos en annan dataproducent trots detta fel.
OGILTIG_BEGARAN	Begäran kan inte hanteras av mottagaren. Exempel: <ul style="list-style-type: none"> • XML-valideringsfel. • Datakonsumentens organisationsnummer finns inte i SSBTGO:s register över anslutna datakonsumenter. • Dataproducenten hanterar inte frågor som rör direkt återanvändning.
OGILTIGT_SVAR	Svar kan inte hanteras av mottagaren, till exempel på grund av XML-valideringsfel.
OTILLGANGLIG_UPPGIFTSKALLA	Tjänsten kan inte nå uppgiftskällan. I förmedlarens fall avser uppgiftskälla en dataproducentanslutning och i dataproducentanslutningens fall avser uppgiftskälla ett underliggande verksamhetssystem/register.
TIMEOUT	Svar levererades inte inom begärd svarstid.
TVETYDIG_BEGARAN	Frågan är för öppet ställd för att ge ett entydigt svar.
UPPGIFT_FINNS_EJ	Dataproducenten kan inte leverera efterfrågad uppgift för begärd organisation trots att den alltid borde finnas. Om det kan anses normalt att uppgiften saknas för begärd organisation ska dataproducenten inte signalera ett Fel utan i stället utelämna uppgiftselementet.
ODEFINIERAD	Feltypen är odefinierad, d.v.s. felet är av en typ som inte kan beskrivas av någon.

Obs! Anledningen till att beskrivningen av feltyper hänvisar till XML-valideringsfel beror på att vissa integrationer mot dataproducenter görs via SOAP.

2026-02-23

Tabell med kategorisering av feltyper:

Felkategori	Beskrivning felkategori	Feltyper i felkategori
Applikations-fel	Någon avsändare (datakonsument, förmedlare eller dataproducent) har skickat ett meddelande som inte kan hanteras av mottagaren. Datakonsumenten bör informera användaren om felet.	OGILTIG_BEGARAN OGILTIGT_SVAR ODEFINIERAD
Tekniska fel	Någon avsändare (datakonsument, förmedlare eller dataproducent) har tillfälligt drabbats av tekniska problem, såsom nätverksproblem eller otillgängliga tjänster. Datakonsumenten bör informera användaren om felet och uppmuntra till omförsök.	OTILLGÅNLIG_UPPGIFTSKALLA TIMEOUT
Användnings-fel	Datakonsumenten har frågat efter uppgifter som inte kan levereras. Datakonsumenten bör informera användaren om att uppgifterna inte kunde levereras, utan att visuellt signalera det som ett fel. Utformning av datakonsumentens informationsmeddelanden bör göras i samråd med den dataproducent som levererar de berörda uppgifterna.	EJ_BEHORIG EJ_KOMPLETT_SVAR FORETAG_FINNS_EJ TVETYDIG_BEGARAN UPPGIFT_FINNS_EJ