

2026-02-23

# Bilaga A

# Tekniska ramverket

## Regelverk SSBTGO

Infrastruktur för vidareförmedling av  
grunddata om organisationer

Version: 7.0

2026-02-23

## Innehållsförteckning

1	Ändringshistorik .....	3
2	Bakgrund och syfte .....	4
2.1	Definitioner .....	4
3	Inledning .....	4
4	Säker kommunikation .....	6
5	Infrastruktur och aktörer .....	6
6	Direkt återanvändning .....	7
6.1	Verksamhetssystem hämtar organisationsengagemang .....	8
6.2	Verksamhetssystem hämtar personrelationsuppgifter .....	9
6.3	Verksamhetssystem hämtar organisationsuppgifter .....	10
6.4	Verksamhetssystem hämtar firmateckningsalternativ .....	11
7	Indirekt återanvändning .....	12
7.1	Användaren loggar in .....	12
7.2	Användaren hämtar organisationsuppgifter på egen begäran .....	12
7.3	Användaren anger för vilken organisation hämtade organisationsuppgifter gäller .....	12
7.3.2	Förenklad Indirekt återanvändning .....	14
7.4	E-tjänsten hämtar grundläggande uppgifter om vald organisation .....	14
7.5	E-tjänsten hämtar personer med relation till en organisation .....	16
7.6	E-tjänsten hämtar firmateckningsalternativ .....	17
7.7	Användaren utför sitt ärende i e-tjänsten .....	17
8	Test innan produktion .....	17
9	Referenser .....	18

2026-02-23

# 1 Ändringshistorik

Version	Datum	Beskrivning
1.0	2017-10-31	Första versionen.
2.0	2019-04-30	Direkt återanvändning och förenklad indirekt.
3.0	2019-05-10	Uppdaterad med tekniska justeringar.
4.0	2020-05-18	Uppdaterad med ny tjänst, SSBTPR.
5.0	2024-05-16	Ändringar gjorda utifrån lansering av SSBTGO.
6.0	2025-09-22	Ändring av producent vid Direkt återanvändning för organisationsengagemang.
7.0	2026-02-20	Ny parameter "maxAntalSvar" och ny filtrering av organisationsformer för anrop mot organisationsengagemang. Ny tjänst firmateckningsalternativ. Tagit bort överflödigt information om partiella svar i personrelationsuppgifter. Skrivit om kapitel "Test innan produktion".

2026-02-23

## 2 Bakgrund och syfte

Detta dokument är en bilaga till huvudtexten i Regelverk för infrastrukturen för vidareförmedling av grunddata om organisationer (Regelverket). De begrepp som definieras i huvudtexten har samma betydelse i denna bilaga.

Bilagan beskriver det tekniska ramverket för infrastrukturen samt är en vägledning hur en producent och konsument ansluter till infrastrukturen.

### 2.1 Definitioner

Term	Beskrivning
IDP	Identity Provider, ansvarar för autentisering av användare och utfärdar identitetsbevis för användarens identitet till övriga intressenter i federationen.
JSON	JavaScript Object Notation, representerar data i ett strukturerat textformat som är enkelt för både datorer och människor att tolka samt generera. JSON används för att lagra eller överföra data.
REST	Representational State Transfer, används för datautbyte vanligtvis i JSON eller XML-format. REST bygger på kommunikation genom standardiserade operationer som GET, POST, PUT och DELETE över HTTP.
API	Application Programming Interface, möjliggör kommunikation mellan olika tjänster genom att definiera hur de interagerar med varandra.
Datakonsument	Avser en organisation som tillhandahåller en e-tjänst eller ett verksamhetssystem med tillhörande datakonsumentadapter, där datakonsumentadaptern är den tekniska lösning som direkt kommunicerar med SSBTGO:s API
Dataproducent	Används för att beskriva en organisation, i detta fall producenten, som tillhandahåller ett verksamhetssystem med tillhörande dataproducentadapter. Där dataproducentadaptern är det system som SSBTGO kommunicerar med för att hämta uppgifter som efterfrågas av en datakonsument.
Bästa källa	Den dataproducent där den mest kvalitativa samt bäst uppdaterade och tillgängliga uppgiften finns. Vidareförmedlingstjänsterna väljer bästa källa baserat på information i begäran från datakonsumenten.

## 3 Inledning

Sammansatta bastjänsten för grunddata om organisationer, förkortat SSBTGO, är ett REST-API som förmedlar fyra olika tjänster – organisationsuppgifter, engagemangsuppgifter, personrelationsuppgifter och firmatekningsalternativ.

**Organisationsengagemang** hämtar en persons organisationsengagemang. Användaren skickar in identitetsbeteckning för person och de organisationsformer som är av intresse. En lista på alla organisationer som personen har engagemang i returneras. Resultatet begränsas till de organisationsformer man har angivit i begäran. Om alla organisationsformer önskas kan en asterisk (\*) skickas in i begäran. Antalet svar är begränsat till 1000 engagemang och kan utökas eller begränsas ytterligare av datakonsumenten genom användning av parametern "maxAntalSvar". Om en specifik identitetsbeteckning skickas in returneras endast denna organisation i svaret förutsatt att personen har engagemang där, annars returneras ingen organisation.

2026-02-23

Med engagemang i en organisation menas i detta sammanhang att en person finns registrerad som funktionär i Bolagsverkets register för denna organisation, eller finns registrerad hos Skatteverket för moms, F-skatt eller arbetsgivarregistrering.

**Personrelationsuppgifter** hämtar de personer och organisationer som har en relation till en organisation. Användaren skickar in identitetsbeteckning och de relationstyper man vill begära ut. En lista på alla personer och organisationer som har relation till organisationen returneras med namn, relation och, om uppgiften finns hos Bolagsverket, även identitet. Resultatet begränsas till de relationstyper man har angivit i begäran.

Organisationsformerna enskild näringsverksamhet, ideell förening, trossamfund och stiftelse kan registreras med samma identitetsbeteckning men med olika namnskyddslöpnnummer. Varje namnskyddslöpnnummer namnskyddar ett namn. För att få svar på dessa organisationsformer måste ett namnskyddslöpnnummer skickas med i begäran.

**Organisationsuppgifter** hämtar grundläggande uppgifter om en organisation. Användaren skickar in organisationsnummer och identiteter för de grundläggande uppgifter man vill begära ut. En lista på alla begärda grundläggande uppgifter returneras.

Organisationsformerna enskild näringsverksamhet, ideell förening, trossamfund och stiftelse kan registreras med samma identitetsbeteckning men med olika namnskyddslöpnnummer. Varje namnskyddslöpnnummer namnskyddar ett namn. För att få svar på dessa organisationsformer måste ett namnskyddslöpnnummer skickas med i begäran.

**Firmateckningsalternativ** används för att hämta de firmateckningsalternativ som finns tillgängliga för en funktionär i kombination med en organisation. Användaren/datakonsumenten skickar in identitetsbeteckningar för den funktionär och organisation man önskar begära firmateckningsalternativ för.

Gemensamt för organisationsengagemang, personrelationsuppgifter, organisationsuppgifter och firmateckningsalternativ är att alla tjänsterna *vidareförmedlar* frågor och svar mellan konsumenter och berörda producenter. I det här dokumentet används *vidareförmedlingstjänst* som ett samlingsnamn för tjänsterna organisationsengagemang, personrelationsuppgifter, organisationsuppgifter och firmateckningsalternativ. Infrastrukturen och aktörerna beskrivs mer detaljerat i kapitel 4. Hur tjänster hos konsument, förmedlare och producent vanligtvis samverkar, beskrivs med hjälp av sekvensdiagram i kapitel 5 och 6.

Anslutna konsumenter kan använda dessa tjänster för två olika användningsområden, antingen för direkt återanvändning eller för indirekt återanvändning av organisationsuppgifter.

**Direkt återanvändning:** Vid direkt återanvändning är det en ansluten datakonsumentens verksamhetssystem som begär och tar emot information. Dessa uppgifter får bara användas inom ramen för verksamhet som datakonsumenten har att bedriva enligt rättsordningen. Direkt återanvändning kan idag användas för att hämta information som produceras av Bolagsverket och Statistikmyndigheten SCB. Uppgifter som tillhandahålls av Skatteverket kan inte hämtas vid direkt återanvändning.

**Indirekt återanvändning:** Vid indirekt återanvändning är det en ansluten

2026-02-23

datakonsumenters e-tjänster – å en användares vägnar – som begär ut information, se kapitel 6 för mer information. Indirekt återanvändning lämpar sig bra i de fall myndigheten önskar uppgifter från företagaren via en e-tjänst. Indirekt återanvändning medför att god datakvalité kan upprätthållas då uppgifterna är tillgängliga för företagaren i samband med att de lämnas in via e-tjänsten.

Målgruppen för det här dokumentet är främst teknisk personal som ska arbeta med implementation av anslutningsadapterar till vidareförmedlingstjänsterna. Detaljerad information om implementation av anslutningsadapterar till tjänsterna organisationsuppgifter, engagemangsuppgifter, personrelationsuppgifter och firmateckningsalternativ, både som konsument och producent, finns i referens 1.

Anslutningsanvisning för åtkomst från konsumenter till vidareförmedlingstjänsterna i förmedlarens test- och produktionsmiljöer finns i referens 2.

## 4 Säker kommunikation

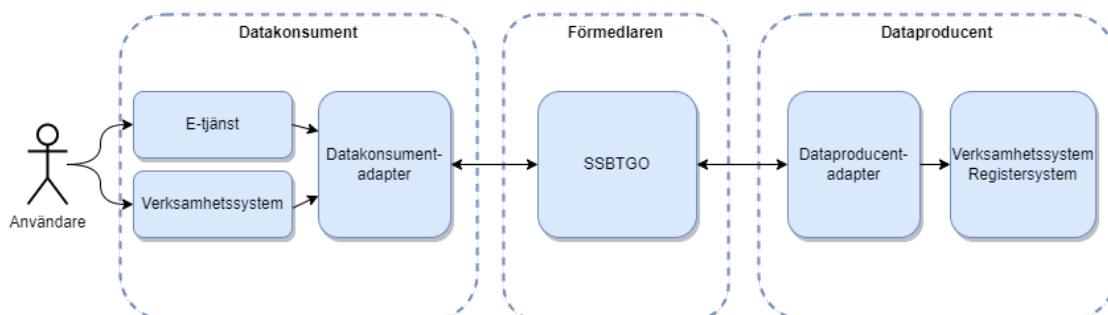
Kommunikation mellan ingående parter i infrastrukturen krypteras med hjälp av HTTPS med domäncertifikat utfärdat av en betrodd certifikatutfärdare.

Tjänsten är publicerad på Bolagsverkets API-portal vilken bygger på WSO2 API Manager. Denna nyttjar JSON Web Token (JWT) för autentisering. Det finns två olika endpoints man kan nyttja för att generera en access token – båda två följer ett "Client Credentials"-flöde men den ena tillämpar dessutom "mutual TLS" i kombination med client credentials och kräver att man autentiserar sig med ett klientcertifikat. Hämtar man en access token med hjälp av klientcertifikat kan man hämta alla uppgifter som SSBTGO erbjuder, inklusive uppgifter från Skatteverket. Nyttjar man inget klientcertifikat utan endast client credentials är man begränsad till att endast begära ut information från Bolagsverket och Statistikmyndigheten SCB.

Se referens 2 för ytterligare information.

## 5 Infrastruktur och aktörer

Följande bild ger en översikt av de aktörer och tjänster som ingår i infrastrukturen för vidareförmedling av grundläggande organisationsuppgifter:



Figur 1: Översikt infrastruktur SSBTGO.

Streckade rektanglar med rundade hörn symboliserar de roller som olika aktörer agerar i infrastrukturen. Aktörerna förmedlaren och dataproducent tillhandhåller infrastrukturen som nyttjas av aktörerna användare och datakonsument. Pilar visar hur uppgifter om organisationer levereras av infrastrukturen. Leveransen sker i praktiken alltid på ett verksamhetssystem eller en användares begäran.

2026-02-23

Förmedlaren tillhandahåller vidareförmedlingstjänsterna organisationsuppgifter, engagemangsuppgifter, personrelationsuppgifter och firmateckningsalternativ som definierar de gränssnitt som både producenter och konsumenterna implementerar för att medverka i infrastrukturen. Gränssnittet för vidareförmedlingstjänsterna är baserat på informationsutbytesmodellen för organisationer som överenskommit av de producenter som ingår i infrastrukturen, se referens 4. Gränssnittet definieras av en OpenAPI-specifikation och anrop till vidareförmedlingstjänster och producentadapter sker med hjälp av REST API.

Datakonsumenterna ansluter till vidareförmedlingstjänsterna genom att implementera en datakonsumentadapter. Adaptern kan implementeras direkt i verksamhetssystemet/e-tjänsten eller i ett separat integrationslager. På samma sätt ansluter sig dataproducenterna till vidareförmedlingstjänsterna genom att implementera en dataproducentadapter mellan vidareförmedlingstjänsterna och dataproducentens verksamhetssystem och register.

Datakonsumentadapterna, vidareförmedlingstjänsterna och dataproducentadapterna agerar som *sändare* och *mottagare* av begäran och svar. Datakonsumentadapterna är sändare av begäran till vidareförmedlingstjänsterna och mottagare av svar från vidareförmedlingstjänsterna. Dataproducentadapterna är mottagare av begäran från vidareförmedlingstjänsterna och sändare av svar till vidareförmedlingstjänsterna.

Vidareförmedlingstjänsterna är:

- Mottagare av begäran från konsumentadapterna och sändare av begäran till producentadapterna.
- Mottagare av svar från producentadapterna och sändare av svar till konsumentadapterna.

Vidareförmedlingstjänsterna kommer vid behov att stödja flera versioner av gränssnittet samtidigt, både mot datakonsumenterna och mot dataproducenterna. Syftet med detta är att möjliggöra för datakonsumenterna och dataproducenterna att uppgradera till nya versioner i egen takt.

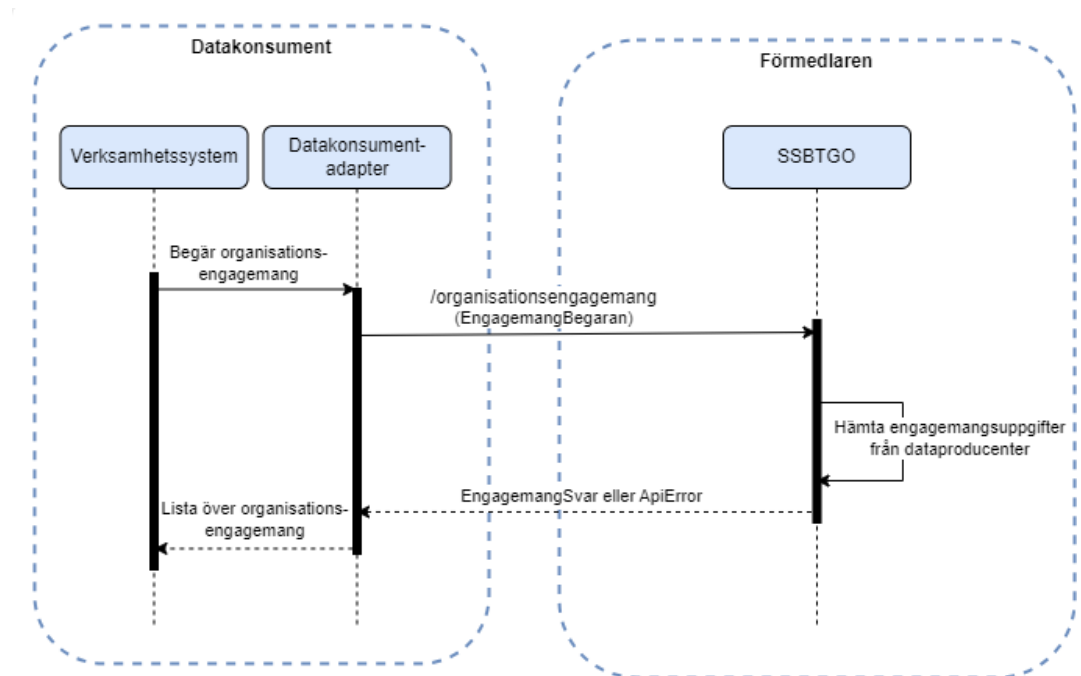
## 6 Direkt återanvändning

Direkt återanvändning tillåter att konsumenten hämtar information via vidareförmedlingstjänsterna för användning i sina egna verksamhetssystem. Hur ett verksamhetssystem hos en datakonsument anropar respektive vidareförmedlingstjänst beskrivs översiktligt i kapitel 5.1, 5.2 och 5.3.

2026-02-23

## 6.1 Verksamhetssystem hämtar organisationsengagemang

Ett verksamhetssystem hos en datakonsument hämtar uppgifter om en persons organisationsengagemang enligt sekvensdiagrammet nedan:



Figur 2: Sekvensdiagram direkt återanvändning - verksamhetssystem anropa tjänsten **organisationsengagemang**.

Verksamhetssystemet begär information om en persons organisationsengagemang genom att, vanligtvis via en datakonsumentadapter, anropa SSBTGO med personens personnummer som nyckel.

Övriga frågeparametrar är:

- Lista av de organisationsformer som verksamhetssystemet efterfrågar engagemang för. SSBTGO använder denna information för att styra till vilka producenter som frågan vidareförmedlas. Om ingen begränsning önskas kan en asterisk (\*) skickas in i denna lista för att hämta alla organisationsformer.
- Begränsning till en organisationsidentitet. Kan användas om verksamhetssystemet vill kontrollera om en person har ett engagemang i en specifik organisation.
- Hämta avregistrerade namnskydd för enskilda näringsidkare. Detta görs genom att ange fältet "inkluderaAvregistreradOrganisation" som "true". Det är inte möjligt att hämta avregistrerade namnskydd i samband med att man specificerar en specifik organisationidentitet i begäran.
- Max antal engagemang i svaret kan begränsas eller utökas av datakonsumenten genom användning av parametern "maxAntalSvar". Tillåtna värden är 1–30 000. Om parametern inte nyttjas begränsas antalet svar till 1000.

Datakonsumentadaptern anropar SSBTGO:s tjänst organisationsengagemang som tar emot frågan och avgör vilka dataproducerer som behöver kontaktas baserat på listan av organisationsformer. Frågorna vidareförmedlas parallellt till berörda dataproducerer som var för sig hämtar engagemangsuppgifter i sina respektive verksamhetssystem och levererar sina svar till SSBTGO. När SSBTGO fått svar från alla berörda dataproducerer sammanställer SSBTGO ett svar som skickas till datakonsumentadaptern.

2026-02-23

Datakonsumentadaptern kan nu leverera personens lista av organisationsengagemang till datakonsumentens verksamhetssystem. Svaret från SSBTGO:s tjänst organisationsengagemang är i normalfallet ett EngagemangSvar innehållande uppgifter om personens alla organisationsengagemang men eftersom uppgifter kan levereras från flera dataproducenter (i dagsläget tre dataproducenter – Bolagsverket, Skatteverket och Statistikmyndigheten SCB) kan också partiell leverans av organisationsengagemang förekomma. Detta kan ske om exempelvis en av dataproducenterna är otillgänglig och inte kan leverera ett svar. Hur partiella svar ska hanteras i interaktionen med användaren är upp till datakonsumenten så länge användaren görs medveten om att svaret inte är komplett.

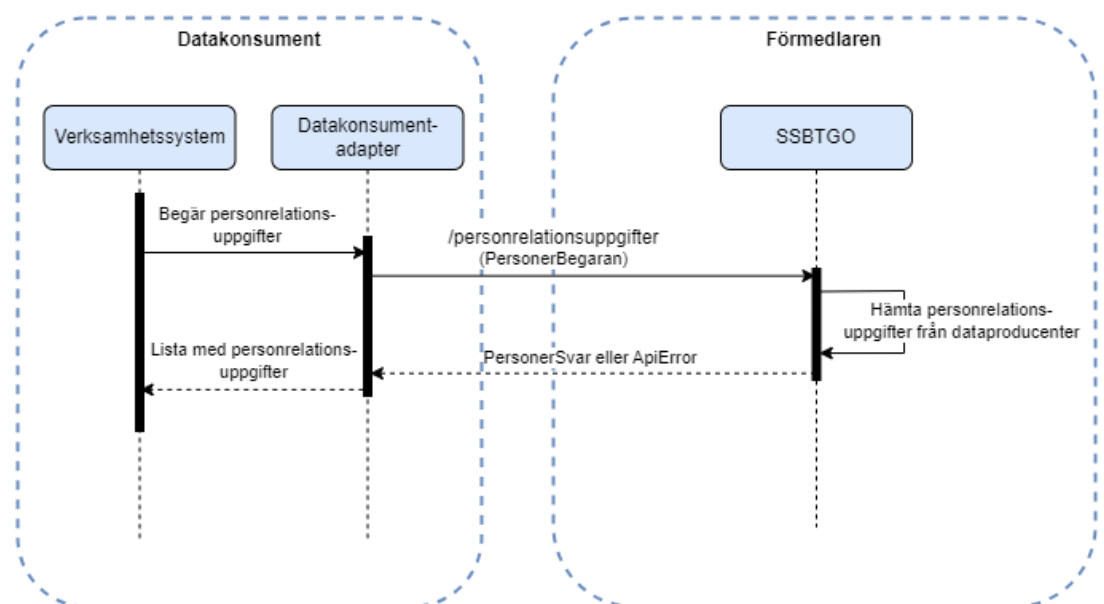
Om ett specifikt organisationsnummer skickas kommer svaret även innehålla information om persons eventuella funktionärsroller i organisationen.

I vissa fall returneras ett svarshindrande fel i stället för ett "EngagemangSvar" till datakonsumenten. Svarshindrande fel innebär att e-tjänsten/verksamhetssystemet får fortsätta att interagera med användaren utan stöd av engagemangsuppgifter. Hur fel ska hanteras i interaktion med användaren är upp till datakonsumenten. En e-tjänst kan till exempel välja på att:

1. Låsa ute användaren från e-tjänsten.
2. Låta användaren mata in organisationsidentiteten på sin organisation och fortsätta använda e-tjänsten men då avstå från att hämta grundläggande uppgifter om organisationen via SSBTGO:s tjänst Organisationsuppgifter.

## 6.2 Verksamhetssystem hämtar personrelationsuppgifter

Ett verksamhetssystem hos en datakonsument hämtar uppgifter om en organisations relationer till personer enligt sekvensdiagrammet nedan:



Figur 3: Sekvensdiagram direkt återanvändning - verksamhetssystem anropar tjänsten **personrelationsuppgifter**.

Verksamhetssystemet begär information om en organisations relationer till personer genom att, vanligtvis via en datakonsumentadapter, anropa SSBTGO med en organisationsidentitet som nyckel.

2026-02-23

Övriga frågeparametrar är:

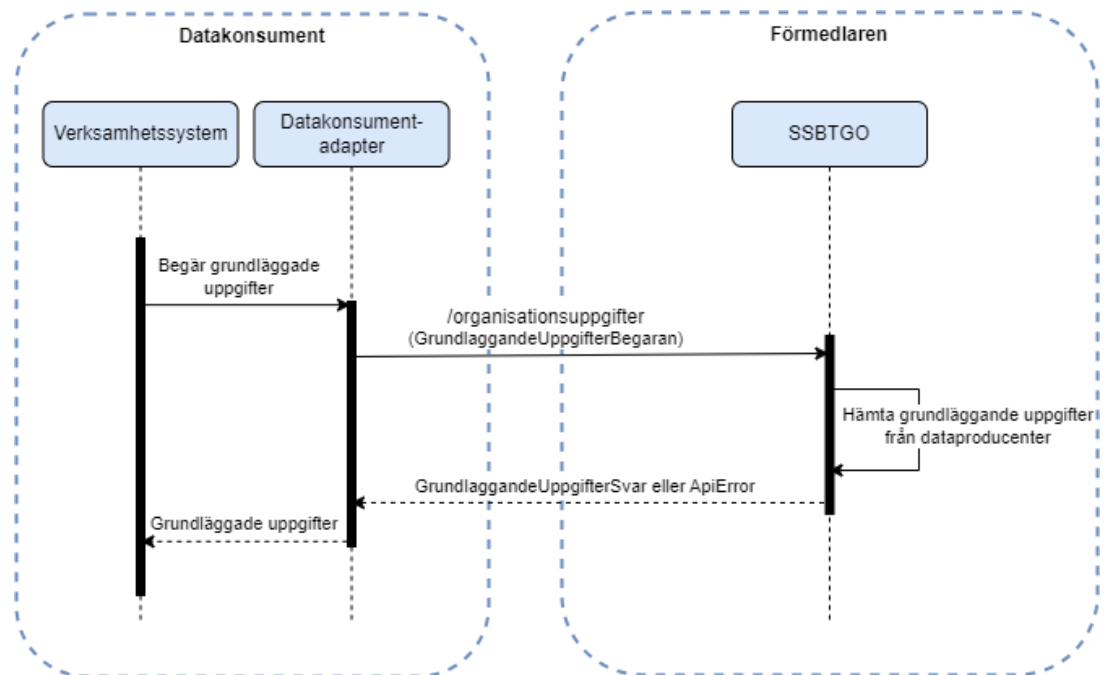
- Lista av de relationstyper som verksamhetssystemet vill avgränsa svaret till. Om listan till exempel bara innehåller relationstypen Foretradare kommer företrädare men inte eventuella revisorer finnas med i svaret.
- Organisationsformerna enskild näringsverksamhet, ideell förening, trossamfund och stiftelse kan registreras med samma identitetsbeteckning men olika namnskyddslöpnnummer. Varje namnskyddslöpnnummer namnskyddar ett namn. För att få svar på dessa organisationsformer måste ett namnskyddslöpnnummer skickas med i begäran.

Datakonsumentadaptern anropar SSBTGO:s tjänst personrelationsuppgifter som tar emot frågan och avgör vilka dataproducenter som behöver kontaktas baserat på listan av relationstyper. Frågorna vidareförmedlas parallellt till berörda dataproducentadapterar som var för sig hämtar uppgifter i sina respektive verksamhetssystem och levererar sina svar till SSBTGO. När SSBTGO fått svar från alla berörda dataproducenter sammanställer SSBTGO ett svar som skickas till datakonsumentadaptern. Datakonsumentadaptern kan nu leverera en lista över personer med en efterfrågad typ av relation till organisationen.

I vissa fall returneras ett svarshindrande fel i stället för ett "PersonerSvar" till datakonsumenten. Hur fel ska hanteras i interaktion med användaren är upp till datakonsumenten, mer information om de fel som kan returneras beskrivs i referens 1.

### 6.3 Verksamhetssystem hämtar organisationsuppgifter

Ett verksamhetssystem hos en datakonsument hämtar grundläggande uppgifter om en organisation enligt sekvensdiagrammet nedan:



Figur 4: Sekvensdiagram direkt återanvändning - verksamhetssystem anropar tjänsten **organisationsuppgifter**.

Verksamhetssystemet begär information om grundläggande uppgifter om en organisation genom att, vanligtvis via en datakonsumentadapter, anropa organisationsuppgifter med en organisationsidentitet som nyckel.

2026-02-23

Övriga frågeparametrar är:

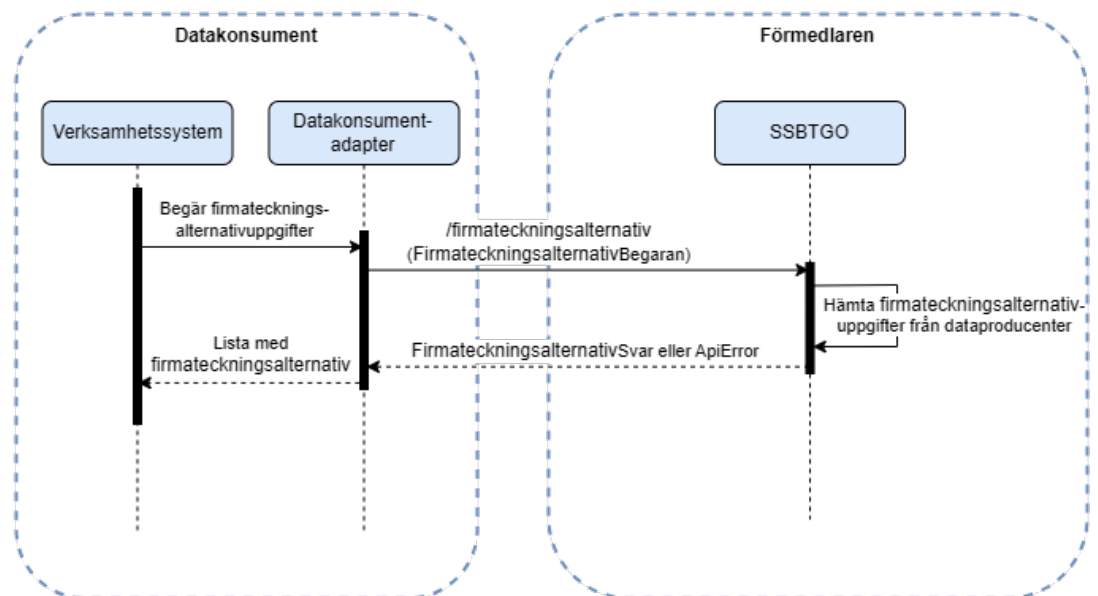
- Identiteterna för de grundläggande uppgifter som verksamhetssystemet önskar hämta.

I normalfallet får datakonsumenten uppgifter om alla efterfrågade grundläggande uppgifter, men eftersom uppgifter kan levereras från flera dataproducenter (i dagsläget tre dataproducenter – Bolagsverket, Skatteverket och Statistikmyndigheten SCB) kan också partiell leverans av grundläggande uppgifter förekomma. Detta kan ske om exempelvis en av dataproducenterna är otillgänglig och inte kan leverera ett svar. Hur partiella svar ska hanteras i interaktionen med användaren är upp till datakonsumenten så länge användaren görs medveten om att svaret inte är komplett.

I vissa fall returneras ett svarshindrande fel i stället för ett "GrundläggandeUppgifterSvar" till datakonsumenten. Hur fel ska hanteras i interaktion med användaren är upp till datakonsumenten, mer information om de fel som kan returneras beskrivs i referens 1.

## 6.4 Verksamhetssystem hämtar firmateckningsalternativ

Ett verksamhetssystem hos en datakonsument hämtar firmateckningsalternativ för en funktionär i kombination med en organisation enligt sekvensdiagrammet nedan:



Figur 4: Sekvensdiagram direkt återanvändning - verksamhetssystem anropar tjänsten **firmateckningsalternativ**.

Verksamhetssystemet begär information om firmateckningsalternativ genom att, vanligtvis via en datakonsumentadapter, anropa firmateckningsalternativ med identitetsbeteckningar för den funktionär och organisation man önskar begära firmateckningsalternativ för.

I vissa fall returneras ett svarshindrande fel i stället för ett "FirmateckningsalternativSvar" till datakonsumenten. Hur fel ska hanteras i interaktion med användaren är upp till datakonsumenten, mer information om de fel som kan returneras beskrivs i referens 1.

2026-02-23

## 7 Indirekt återanvändning

Funktionalitet för Indirekt återanvändning gör det möjligt för en datakonsument att tillhandahålla e-tjänster där en användare på egen begäran kan få organisationsuppgifter förifyllda.

### 7.1 Användaren loggar in

När användaren vill nyttja e-tjänsten måste e-tjänsten först autentisera användaren samt etablera ett eget utrymme inom vilket vidareförmedlingstjänsterna och dataproducenterna tillåts att leverera organisationsuppgifter till e-tjänsten å användarens vägnar.

Autentiseringen ska ske med svensk e-legitimation via en betrodd IDP, tillitsnivå 3 eller högre enligt Myndigheten för digital förvaltnings "Tillitsramverk för Svensk e-legitimation", i enlighet med senaste versionen.

Efter lyckad autentisering av användaren har e-tjänsten tillgång till användarens identitet (personnummer) samt etablerat eget utrymme, e-tjänsten visar nu en startsida där användaren kan påbörja sitt ärende.

### 7.2 Användaren hämtar organisationsuppgifter på egen begäran

För att e-tjänsten ska tillåtas att fråga efter organisationsuppgifter via vidareförmedlingstjänsterna organisationsuppgifter, engagemangsuppgifter och personrelationsuppgifter måste e-tjänsten ha användarens godkännande, användaren hämtar organisationsuppgifter på egen begäran, se referens 3 för rekommendation av informationstext i e-tjänsten.

### 7.3 Användaren anger för vilken organisation hämtade organisationsuppgifter gäller

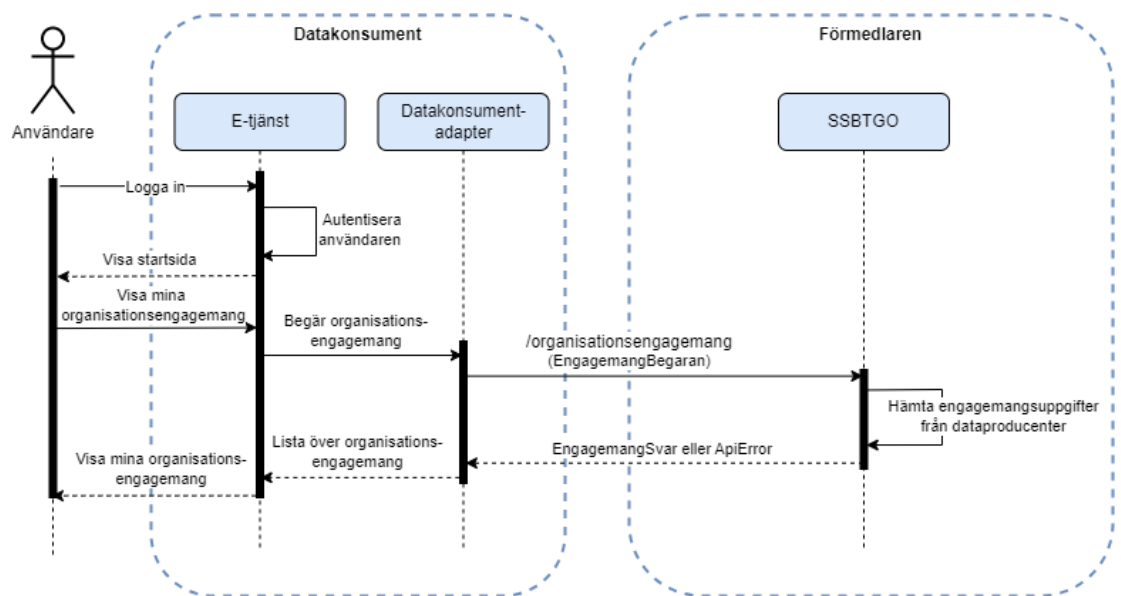
Efter att användaren har begärt hämtning av organisationsuppgifter ska användaren ange för vilken organisation (organisationsnummer) denne agerar. Användaren får endast ange en organisation där denne har behörighet att ta del av uppgifter för organisationen. Det finns två alternativa sätt att ange för vilken organisation, organisationsnummer, användaren agerar:

- Indirekt återanvändning med organisationslista
- Förenklad Indirekt återanvändning

#### 7.3.1 Indirekt återanvändning med organisationslista

Datakonsumenten kan välja att i e-tjänsten bygga funktionalitet så att användaren kan hämta en organisationslista via SSBTGO:s tjänst engagemangsuppgifter, detta för att användaren enklare ska kunna ange för vilken organisation denne agerar.

2026-02-23



Figur 5: Sekvensdiagram indirekt återanvändning - verksamhetssystem anropar tjänsten **organisationsengagemang**.

E-tjänsten anropar datakonsumentadaptern som ansvarar för att sköta kommunikationen med SSBTGO enligt det definierade SSBTGO-gränssnittet, SSBTGO anropas med användarens personnummer som nyckel.

Övriga frågeparametrar är:

- Lista av organisationsformer som e-tjänsten stödjer. SSBTGO använder denna information för att styra till vilka producenter som frågan förmedlas. Om ingen begränsning önskas kan en asterisk (\*) skickas in i denna lista för att hämta alla organisationsformer.
- Begränsning till en organisationsidentitet. Kan användas om e-tjänsten vill låta en användare mata in en organisationsidentitet (till exempel ett organisationsnummer) och använda SSBTGO för att visa om användaren har ett engagemang i just den organisationen. I detta fall kan även firmateckningsintyg begäras.
- Hämta avregistrerade namnskydd för enskilda näringsidkare. Detta görs genom att ange fältet "inkluderaAvregistreradOrganisation" som "true". Det är inte möjligt att hämta avregistrerade namnskydd i samband med att man specificerar en specifik organisationidentitet i begäran.
- Max antal engagemang i svaret kan begränsas eller utökas av datakonsumenten genom användning av parametern "maxAntalSvar". Tillåtna värden är 1-30 000. Om parametern inte nyttjas begränsas antalet svar till 1000.

Datakonsumentadaptern anropar SSBTGO:s tjänst engagemangsuppgifter som tar emot frågan och avgör vilka dataproducenter som behöver kontaktas baserat på listan av organisationsformer. Frågorna vidareförmedlas parallellt till berörda dataproducentadaptern som var för sig hämtar engagemangsuppgifter i sina respektive verksamhetssystem och levererar sina svar till SSBTGO. När SSBTGO fått svar från alla berörda dataproducenter sammanställer SSBTGO ett svar som skickas till datakonsumentadaptern. Datakonsumentadaptern kan nu leverera användarens lista av organisationsengagemang till e-tjänsten som i sin tur kan låta användaren välja den organisation som ärendet gäller.

I normalfallet får datakonsumenten uppgifter om personens alla

2026-02-23

organisationsengagemang men eftersom uppgifter kan levereras från flera dataproducenter (i dagsläget tre dataproducenter – Bolagsverket, Skatteverket och Statistikmyndigheten SCB) kan också partiell leverans av organisationsengagemang förekomma. Detta kan ske om exempelvis en av dataproducenterna är otillgänglig och inte kan leverera ett svar. Hur partiella svar ska hanteras i interaktionen med användaren är upp till datakonsumenten så länge användaren görs medveten om att svaret inte är komplett. Om ett specifikt organisationsnummer skickas kommer svaret även innehålla information om persons eventuella funktionärsroller i organisationen.

I vissa fall returneras ett svarshindrande fel i stället för ett "EngagemangSvar" till datakonsumenten. Svarshindrande fel innebär att e-tjänsten/verksamhetssystemet får fortsätta att interagera med användaren utan stöd av engagemangsuppgifter. Hur fel ska hanteras i interaktion med användaren är upp till datakonsumenten. En e-tjänst kan till exempel välja på att:

1. Låsa ute användaren från e-tjänsten.
2. Låta användaren mata in organisationsidentiteten på sin organisation och fortsätta använda e-tjänsten men då avstå från att hämta grundläggande uppgifter om organisationen via SSBTGO:s tjänst Organisationsuppgifter.

Anropet till organisationsengagemang är nödvändigt i de fall e-tjänsten vill hämta grundläggande uppgifter från dataproducenter som kräver firmateckningsintyg för utlämning. Utan uppgifter om firmateckningsintyg är e-tjänsten inte berättigad att fråga efter alla grundläggande uppgifter.

Observera att även då SSBTGO levererat ett EngagemangSvar kan vissa av användarens engagemang saknas, till exempel om någon av producenterna var otillgänglig vid tidpunkten för frågan.

### **Användaren väljer organisation**

E-tjänsten visar, i eget utrymme, för användaren den hämtade organisationslistan. Från denna organisationslista väljer användaren en organisation (organisationsnummer) för vilket denne agerar.

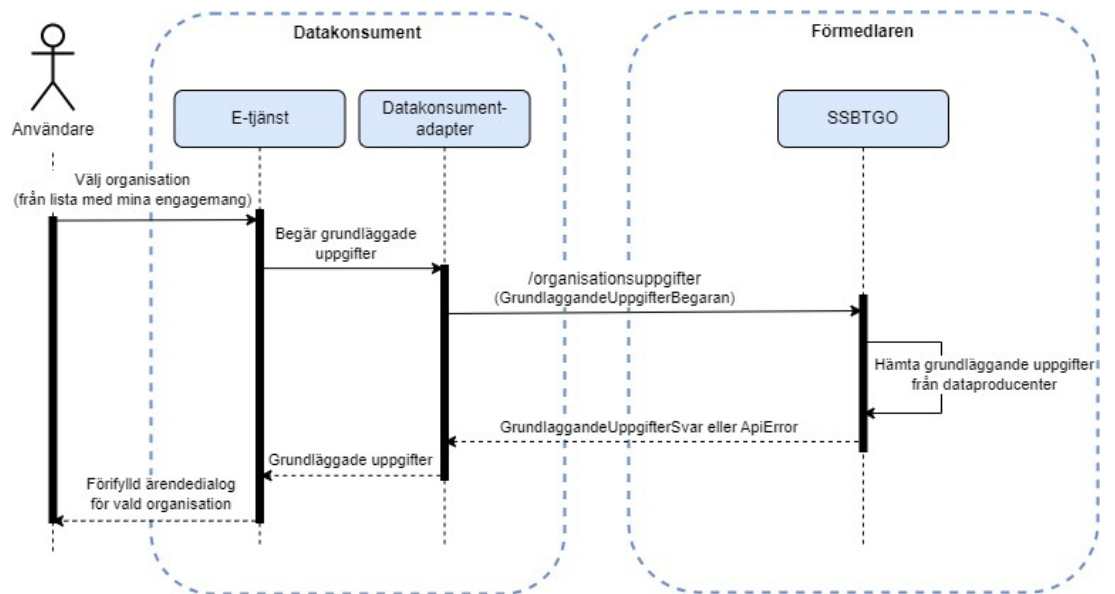
### **7.3.2 Förenklad Indirekt återanvändning**

Konsumenten kan välja att i e-tjänsten bygga funktionalitet så att användaren, utan att använda organisationsengagemang, kan ange för vilken organisation (organisationsnummer) som denne agerar.

## **7.4 E-tjänsten hämtar grundläggande uppgifter om vald organisation**

När användaren har angett en organisation, för vilket denne har behörighet att ta del av organisationsuppgifter, har e-tjänsten tillgång till organisationens identitet (organisationsnummer, personnummer, samordningsnummer eller GD-nummer).

2026-02-23



Figur 6: Sekvensdiagram indirekt återanvändning - verksamhetssystem anropar tjänsten **organisationsuppgifter**.

E-tjänsten har därmed fastställt nyckeln för att anropa SSBTGO:s tjänst organisationsuppgifter och kan nu anropa datakonsumentadaptern som ansvarar för att sköta kommunikationen med SSBTGO enligt det definierade SSBTGO-gränssnittet.

Övriga frågeparametrar är:

- Identiteterna för de grundläggande uppgifter som användaren godkänt att e-tjänsten får hämta.
- Firmateckningsinty (hämtas via tjänsten organisationsengagemang). Kan utelämnas, men då kan producenter vägra att lämna ut vissa uppgifter.

Datakonsumentadaptern anropar SSBTGO:s tjänst organisationsuppgifter som tar emot frågan och avgör vilka dataproducenter som behöver kontaktas baserat på frågeparametrarna. Frågorna vidareförmedlas parallellt till berörda dataproducentadapterar som var för sig hämtar grundläggande uppgifter i sina respektive verksamhetssystem och levererar sina svar till SSBTGO. När SSBTGO fått svar från alla berörda dataproducenter sammanställer SSBTGO ett svar som skickas till datakonsumentadaptern. Datakonsumentadaptern kan nu leverera grundläggande uppgifter om vald organisation till e-tjänsten.

I normalfallet får datakonsumenten uppgifter om alla efterfrågade grundläggande uppgifter, men eftersom uppgifter kan levereras från flera dataproducenter (i dagsläget tre dataproducenter – Bolagsverket, Skatteverket och Statistikmyndigheten SCB) kan också partiell leverans av grundläggande uppgifter förekomma. Detta kan ske om exempelvis en av dataproducenterna är otillgänglig och inte kan leverera ett svar. Hur partiella svar ska hanteras i interaktionen med användaren är upp till datakonsumenten så länge användaren görs medveten om att svaret inte är komplett.

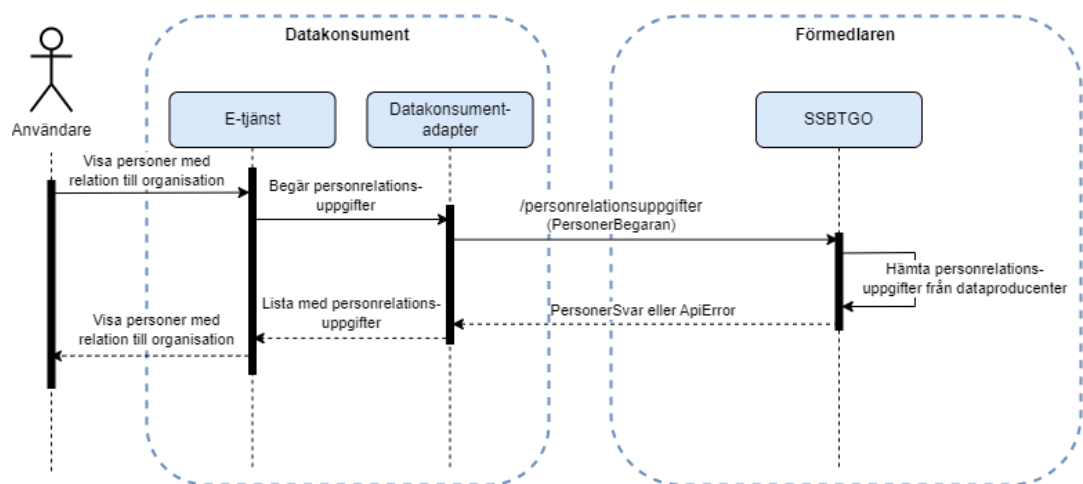
I vissa fall returneras ett svarshindrande fel i stället för ett "GrundläggandeUppgifterSvar" till datakonsumenten. Hur fel ska hanteras i interaktion med användaren är upp till datakonsumenten, mer information om de fel som kan returneras beskrivs i referens 1.

2026-02-23

För att hämta grundläggande uppgifter från dataproducent Skatteverket krävs ett firmateckningsintyg. Firmateckningsintyg hämtas via tjänsten organisationsengagemang och inkluderas i GrundläggandeUppgifterBegaran.

## 7.5 E-tjänsten hämtar personer med relation till en organisation

En e-tjänst som önskar strukturerad information<sup>1</sup> om de personer som har relationer till organisationen kan använda SSBTGO enligt sekvensdiagrammet nedan:



Figur 7: Sekvensdiagram indirekt återanvändning - verksamhetssystem anropar tjänsten **personrelationsuppgifter**.

E-tjänsten begär information om en organisations relationer till personer genom att, vanligtvis via en konsumentadapter, anropa SSBTGO:s tjänst personrelationsuppgifter med en organisationsidentitet som nyckel.

Övriga frågeparametrar är:

- Lista av de relationstyper som verksamhetssystemet vill avgränsa svaret till. Om listan till exempel bara innehåller relationstypen Foretradare kommer företrädare men inte eventuella revisorer finnas med i svaret.

Datakonsumentadaptorn anropar SSBTGO:s tjänst personrelationsuppgifter som tar emot frågan och avgör vilka dataproducenter som behöver kontaktas baserat på listan av relationstyper. Frågorna vidareförmedlas parallellt till berörda dataproducentadapterar som var för sig hämtar uppgifter i sina respektive verksamhetssystem och levererar sina svar till SSBTGO. När SSBTGO fått svar från alla berörda dataproducenter sammanställer SSBTGO ett svar som skickas till datakonsumentadaptorn. Datakonsumentadaptorn kan nu leverera en lista över personer med en efterfrågad typ av relation till organisationen.

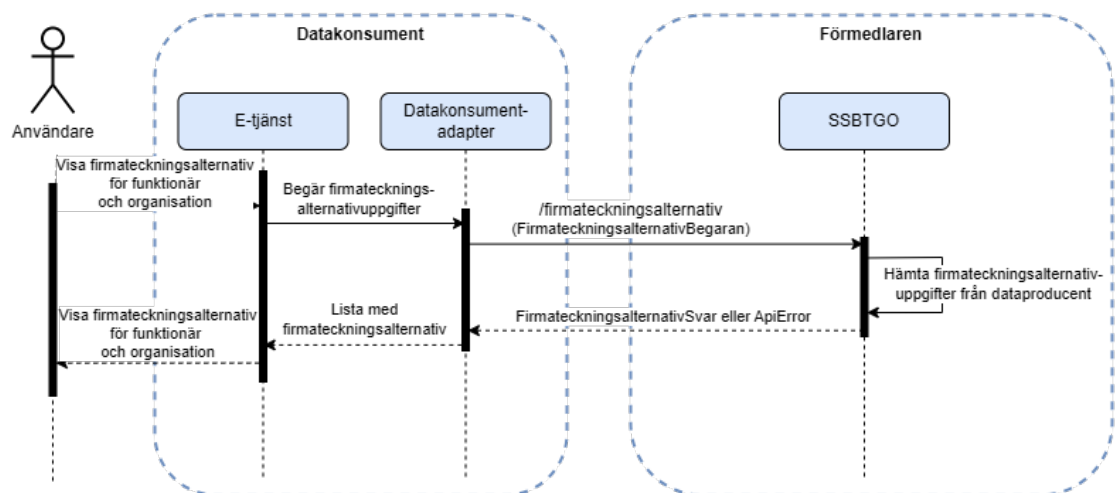
<sup>1</sup> Om e-tjänstens informationsbehov bara är en textuell representation av organisationens samlade funktionärer är det enklare att ställa frågan till SSBTGO:s tjänst organisationsuppgifter (se UD0047 i referens 4).

2026-02-23

I vissa fall returneras ett svarshindrande fel i stället för ett "PersonerSvar" till datakonsumenten. Hur fel ska hanteras i interaktion med användaren är upp till datakonsumenten, mer information om de fel som kan returneras beskrivs i referens 1.

## 7.6 E-tjänsten hämtar firmateckningsalternativ

En e-tjänst som önskar hämta information om de firmateckningsalternativ som finns för organisationen och en funktionär kan använda SSBTGO enligt sekvensdiagrammet nedan:



Figur 7: Sekvensdiagram indirekt återanvändning - verksamhetssystem anropar tjänsten **firmateckningsalternativ**.

E-tjänsten begär information om firmateckningsalternativ genom att, vanligtvis via en konsumentadapter, anropa SSBTGO:s tjänst firmateckningsalternativ med identitetsbeteckningar för den funktionär och organisation man önskar begära firmateckningsalternativ för.

Datakonsumentadaptern anropar SSBTGO:s tjänst firmateckningsalternativ som tar emot frågan och kontaktar dataproducent Bolagsverket för att hämta information. Datakonsumentadaptern kan därefter leverera en lista över de firmateckningsalternativ som finns för efterfrågad kombination av organisation och funktionär.

I vissa fall returneras ett svarshindrande fel i stället för ett "FirmateckningsalternativSvar" till datakonsumenten. Hur fel ska hanteras i interaktion med användaren är upp till datakonsumenten, mer information om de fel som kan returneras beskrivs i referens 1.

## 7.7 Användaren utför sitt ärende i e-tjänsten

När e-tjänsten hämtat grundläggande uppgifter, visas dessa för användaren som därefter kan slutföra sitt ärende i e-tjänsten.

## 8 Test innan produktion

Vid utveckling av ny datakonsumentadapter används API "SSBTGO" i testmiljö "accept2" för att verifiera funktionalitet och hantering av de fördefinierade testfall som finns uppsatta i den miljön. Se referenser nedan för närmare beskrivning samt avsnitt om testdata.

2026-02-23

## 9 Referenser

I detta dokument refereras till SSBTGO:s dokumentation. Dokumentationen är indelad i följande kategorier:

- Dokumentation under rubriken **Villkor och bilagor**
- Dokumentation under rubriken **Teknisk dokumentation**
- Dokumentation under rubriken **Testdata**

I detta dokument hänvisas specifikt till följande referenser:

Referens 1: *Teknisk guide SSBTGO*

Referens 2: *Anslutningsanvisning för åtkomst till SSBTGO (testmiljö och produktion)*

Referens 3: *Utformning av tjänster anslutna till SSBTGO*

Referens 4: *Bilaga E, Gemensam informationsmodell för grunddata om organisationer*

Du når dokumentationen på Bolagsverkets webbplats [Den Sammansatta bastjänsten för grunddata om organisationer \(SSBTGO\) – Bolagsverket](#)